



Strategický plán mikroregionu Sdružení obcí Jablunkovska

na leta 2007 - 2013

STRATEGICKÝ PLÁN SDRUŽENÍ OBCÍ JABLUNKOVSKA NA LETA 2007 – 2013

Zpracovatel: Sdružení obcí Jablunkovska
Dukelská 600, 739 91 Jablunkov
www.jablunkovsko.cz

Řídící orgán – Sněm starostů SOJ
Výkonný orgán – Strategická komise
Pracovní skupiny

Konzultant: Regionální rada rozvoje a spolupráce se sídlem v Třinci
Družstevní 294
739 61 Třinec

Ing. Lukáš Szlaur
Ing. Lucie Ligočká
Mgr. Tomáš Hebký
Ing. Šárka Adamčíková
Petr Kolčárek

Zpracováno: prosinec 2006 – červen 2007

Zhotovení Strategického plánu Sdružení obcí Jablunkovska je realizováno v rámci projektu
Partnerstvím k prosperitě – Moravskoslezský kraj

Projekt je spolufinancován Evropskou unií

OBSAH

ÚVOD	4
POSTUP ZPRACOVÁNÍ STRATEGICKÉHO PLÁNU	6
SWOT ANALÝZA	8
Průřezová SWOT analýza	11
VIZE mikroregionu Sdružení obcí Jablunkovska	13
STRATEGICKÉ CÍLE	14
OPATŘENÍ DLE PROBLÉMOVÝCH OKRUHŮ	15
Lidé a podmínky pro aktivní život	16
Mikroregion a prostředí pro kvalitní život	18
Cestovní ruch a spolupráce	19
ROZVOJOVÉ AKTIVITY OPATŘENÍ	21
Lidé a podmínky pro aktivní život	21
Mikroregion a prostředí pro kvalitní život	23
Cestovní ruch a spolupráce	25
SPECIFIKACE ROZVOJOVÝCH AKTIVIT OPATŘENÍ	28
Lidé a podmínky pro aktivní život	29
Mikroregion a prostředí pro kvalitní život	38
Cestovní ruch a spolupráce	47

ÚVOD

Připravenost obcí k zajištění svého trvale udržitelného rozvoje v celém spektru hospodářství a občanského života, včetně připravenosti přilákat a přijmout nové investory, je významnou předností v konkurenci ostatních.

Rozvojový potenciál mikroregionu lze hodnotit podle určitých standardů. Jedním ze základních však je zmapování silných a slabých stránek mikroregionu, zpracování plánu strategického rozvoje a jeho realizace.

Strategický plán rozvoje mikroregionu je základní strategicko-taktický dokument, který formuluje strategické cíle na dané období, konkretizuje rozvojová opatření a specifikuje jejich aktivity.

Ve formě konkrétních projektů pak přesně určuje jejich nositele a případně stanovuje způsob financování a implementace.

V prosinci 2006 využilo Sdružení obcí Jablunkovska možnosti, realizovat svůj strategický plán za pomoci odborných konzultantů na tuto problematiku v rámci projektu Moravskoslezského kraje – Partnerství k prosperitě – vzdělávacího programu „Strategický plán obce a mikroregionu – konzultace.

V prosinci 2006 byla vytvořen institucionální rámec pro zpracování Strategického plánu. Jako řídicí orgán pro zpracování SP byl jmenován Sněm starostů SOJ, který tvoří zástupci všech členů Sdružení obcí Jablunkovska. Tento institut byl nejvyšším orgánem procesu realizace strategického plánování. Sněm starostů schvaloval dílčí výstupy a celkový strategický plán.

Byla rovněž sestavena Strategická komise, jako výkonný orgán realizace procesu strategického plánování. Strategická komise především koordinovala jednotlivé aktivity.

Členové strategické komise:

Petr Sagitarius	předseda
Mgr. Jan Konečný	místopředseda
Mgr. Alena Kolčárková	tajemník
Ing. Lukáš Szlaur	zástupce konzultanta

V rámci realizace dílčích aktivit dle jednotlivých problémových okruhů byly jmenovány tři pracovní skupiny. Úkolem pracovních skupin bylo především navrhovat dílčí výstupy z hlediska obsahu určenému pro jednotlivé problémové okruhy. Pracovní skupiny se skládaly z reprezentantů Sdružení obcí Jablunkovska a dalších odborníků na definované problematiky.

Lidé a podmínky pro aktivní život – PS1

Zahrnovala oblasti, vzdělávání, kulturu a volný čas, sociální služby, bydlení a veřejnou správu.

Vedoucí PS:	Lenka Husarová, Návsí
Odborný metodický garant:	Lukáš Szlaur, Regionální rada rozvoje a spolupráce se sídlem v Třinci
Členové:	David Čmiel, Písečná Kamil Bula, Mosty u Jablunkova Pavel Tomčala, Hrádek Monika Czepczorová, Bukovec Růžena Ježowiczová, Jablunkov Roman Sztokowski, Jablunkov Renata Sikorová, Bocanovice Jiřina Motyková, Vendryně

Mikroregion a prostředí pro kvalitní život – PS2

Pracovní skupina se zabývala, především, dopravní infrastrukturou, životním prostředím, podnikatelskou infrastrukturou a podporou podnikání, rozvojovými plochami a budovami, občanskou vybaveností a podnikáním na venkově.

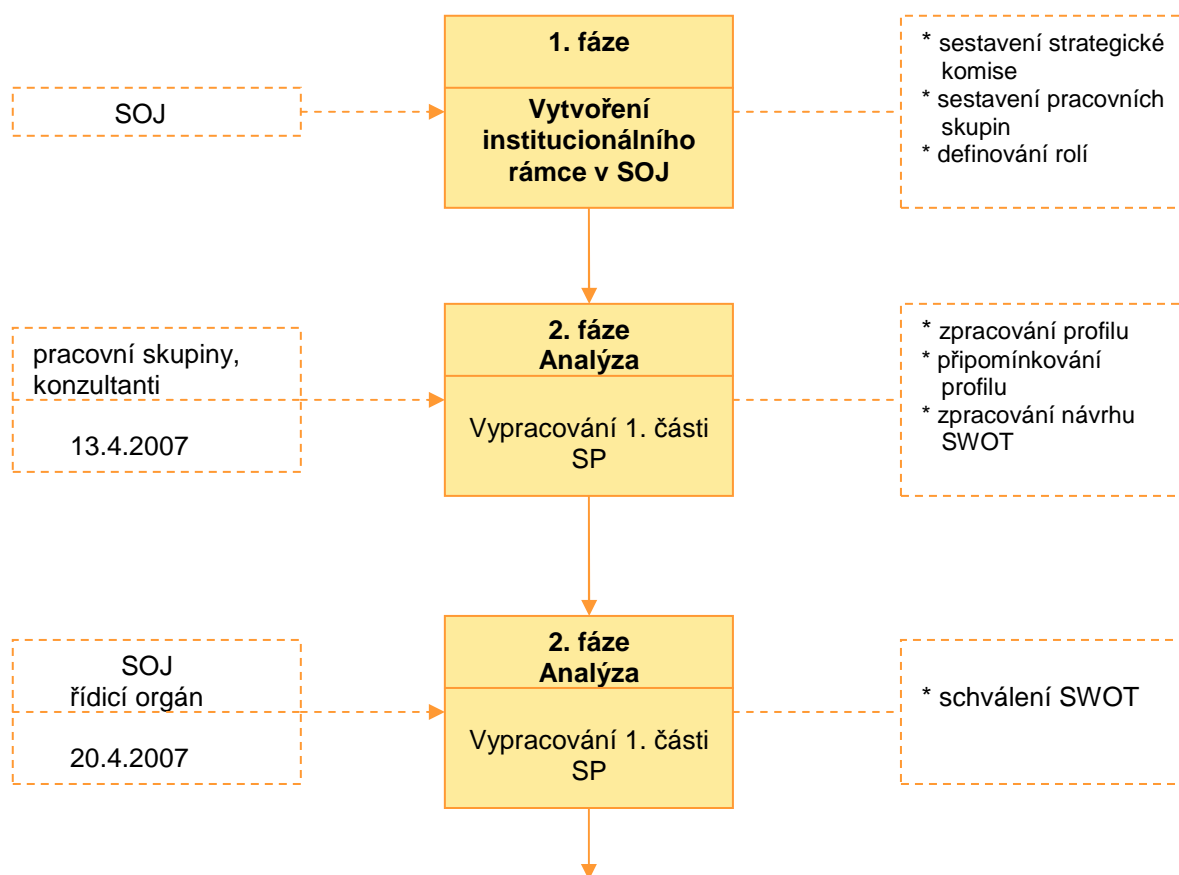
Vedoucí PS: Petr Sagitarius, Jablunkov
Odborný metodický garant: Lucie Ligočká, Regionální rada rozvoje a spolupráce se sídlem v Třinci
Členové: Milan Procházka, Mosty u Jablunkova
Pavel Tomčala, Hrádek
Rudolf Bilko, Vendryně
Miroslav Slowiaczek, Návsí
Josef Szkandera, Hřčava
Petr Cenciala, Bocanovice
Jaroslav Rucki, Vendryně
Jiří Vavřač, Jablunkov
Jana Gawlasová, Odbor ŽP Městský úřad Třinec

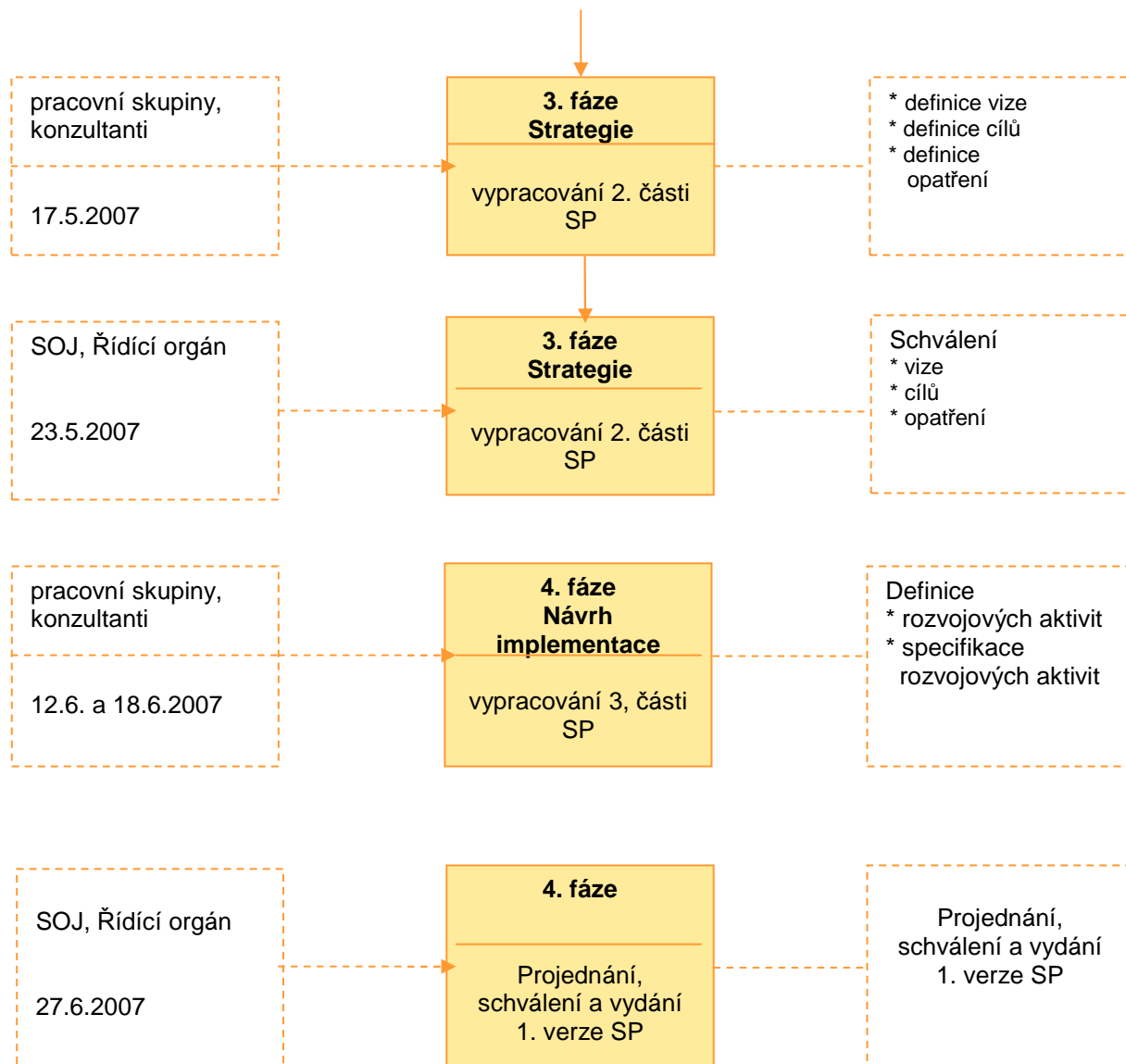
Cestovní ruch a spolupráce – PS3

Do oblasti práce této skupiny spadaly především následující témata: infrastruktura a podnikání v cestovním ruchu, propagace mikroregionu, organizace a řízení mikroregionu, spolupráce v rámci a vně mikroregionu a mezinárodní spolupráce.

Vedoucí PS: Milan Procházka, Mosty u Jablunkova
Odborný metodický garant: Petr Kolčárek, Regionální rada rozvoje a spolupráce se sídlem v Třinci
Členové: Jan Konečný, Nýdek
Alois Martynek, Mosty u Jablunkova
Petr Jalowiczor, Bukovec
Alena Kolčárková, Jablunkov
Bohuslav Raszka, Vendryně
Jana Kohutová, Košařiska
Jiří Kantor, Milíkov
Tomáš Gruszka, Horní Lomná
Renata Pavlínová, Dolní Lomná
Stanislav Jakus, Jablunkov
Oldřich Rathouský, Písek

POSTUP ZPRACOVÁNÍ STRATEGICKÉHO PLÁNU





SWOT ANALÝZA

SWOT analýza (**S**trong points, **W**weak points, **O**pportunities, **T**hreats) je standardní metoda používaná k prezentaci analytických poznatků v našem případě o silných a slabých stránkách mikroregionu a jeho příležitostech a ohroženích.

Vnitřní analýzou, identifikací silných a slabých stránek, byly stanoveny možnosti a potenciál mikroregionu ve všech třech oblastech zkoumání. Vnější analýzou (příležitosti a ohrožení) byly posouzeny okolnosti a tendence, která jsou pro mikroregion důležité a vyžadují reakci.

SWOT analýza byla zpracována jednotlivými pracovními skupinami podle jejich problémových okruhů. Jednotlivé argumenty SWOT analýz byly v rámci pracovních skupin prioritizovány.

Pro celkově větší přehled o celkových prioritách mikroregionu jeho příležitostech a ohroženích bylo vždy pět nejsilnějších argumentů v jednotlivých tematických SWOT analýzách seskupeno a seřazeno podle prioritizace do společného přehledu.

Definovaná SWOT analýza byla využita jako základ pro zpřesnění problémů v jednotlivých problémových oblastech a především pro základní definici strategických cílů a opatření.

SILNÉ STRÁNKY

Lidé a podmínky pro aktivní život

- Bohaté kulturní tradice a kulturní činnost včetně vysoké vybavenosti kulturními zařízeními
- Dobrá úroveň školní a mimoškolní zájmové činnosti a rekonstruované budovy škol
- Vhodné prostředí pro sport a aktivní trávení volného času včetně existence několika dobrých sportovních areálů
- Vhodné podmínky pro klidné bydlení v mnoha obcích mikroregionu
- Aktivní polská národnostní menšina
- Dostupnost veřejné správy v mikroregionu
- Existence střední školy v mikroregionu
- Dobrá úroveň a vybavenost zdravotnických zařízení v mikroregionu

Mikroregion a prostředí pro kvalitní život

- Zajímavý krajinný ráz, horské prostředí
- Výhodná poloha mikroregionu – příhraničí tří států
- Předpoklady pro získávání finančních zdrojů sdruženými strukturami municipalit
- Komunikace mezinárodního významu E75 na Slovensko ze směru Český Těšín, kde se kříží s další evropskou dálkovou trasou E462 do Polska
- Pracovitost místních obyvatel

Cestovní ruch a spolupráce

- Strategická poloha mikroregionu na rozhraní tří států
- Rozvíjející se volnočasové areály
- Existence pralesa Mionší jako tur. atraktivita
- Stále existující a živé folklórní zvyky
- Dobré sněhové podmínky pro lyžování v zimní sezóně
- Image regionu jako tradiční turistické destinace
- Dobré přírodní a geografické podmínky pro turismus
- Kapacitně dostačující ubytovací zařízení

SLABÉ STRÁNKY

Lidé a podmínky pro aktivní život

- Špatný technický stav a vybavenost škol v mikroregionu
- Absence kulturního centra a nedostatečná vybavenost stávajících kulturních zařízení
- Nadprůměrná míra nezaměstnanosti, nedostatek pracovních příležitostí a míst pro čerstvé absolventy a předdůchodový věk
- Nedostatek bytů
- Podprůměrná úroveň vzdělanosti, velmi slabá jazyková vybavenost obyvatelstva (angličtina)
- Neexistence zařízení s komplexní péčí pro seniory

Mikroregion a prostředí pro kvalitní život

- Nedostatečné odkanalizování
- Nízké zastoupení zpracovatelského průmyslu (čistá výroba)
- Nestabilní vodní zdroje
- Nadprůměrná míra nezaměstnanosti
- Absence středně velkých zaměstnavatelů v mikroregionu
- Nedostatek bytů a prostor pro podnikání
- Kapacitně nedostatečné silniční spojení s okolím

Cestovní ruch a spolupráce

- Nedostatečná míra kooperace ze strany privátního sektoru ČR
- Málo vstřícný přístup zástupců CHKO, Lesů ČR apod. k rozvoji ČR
- Slabé povědomí (a přesvědčení) obyvatel mikroregionu o cestovním ruchu jako kvalitní možnosti zaměstnaneckých a podnikatelských příležitostí
- Nedostatek alternativních atrakcí cestovního ruchu jako alternativy v případě špatného počasí
- Kapacitně nedostatečné silniční spojení s okolím
- Mnohdy nedostatečná technická kvalita základních služeb ČR (ubytování, gastronomie)
- Absence lanovek
- Absence ucelených produktů ČR
- Chátrající turistické a především cykloturistické značení

PŘÍLEŽITOSTI

Lidé a podmínky pro aktivní život

- Využití strukturálních fondů EU pro rozvoj mikroregionu v oblasti zaměstnanosti a vzdělání
- Podpora rozvoje terciérního sektoru – nové pracovní příležitosti
- Další rozvoj sportovně volnočasových areálů po celém mikroregionu
- Další spolupráce obcí a nestátních neziskových organizací
- Podpora trendu bydlení na venkově
- Zřízení kulturního centra a Centra celoživotního vzdělávání a kvalitního zázemí sálů společenskou a kulturní činností
- Spolupráce obcí a církve při obnově a využití sakrálních objektů

Mikroregion a prostředí pro kvalitní život

- Vstup nových investorů
- Čerpání evropských finančních prostředků v období 2007-13
- Realizace projektu Revitalizace povodí Olše
- Institucionální zázemí (HRAT, Reg. Rada, Územní sekce KHK)
- Spolupráce v rámci příhraničních regionů ČR-PR-SR

Cestovní ruch a spolupráce

- Vznik a rozvoj nových turistických produktů (Gorolia, Cyklisté vítání)
- Vývoj a prodej turistických produktů (produktových balíčků) sestavených z již stávajících služeb
- Rozsáhlý a dostupný velký trh CR (Polsko, Ostravsko, Karvinsko)
- Rozvíjející se systém koordinace cestovního ruchu pod značkou Těšínské Beskydy
- Rozvoj venkovské turistiky (agroturistiky)
- Možnost čerpání evropských finančních prostředků v období 2007-13
- Rozvoj spolupráce a koordinace aktivit cestovního ruchu s obdobnými subjekty na polské a slovenské straně Beskyd

OHROŽENÍ

Lidé a podmínky pro aktivní život

- Další pokles dětí na venkovských školách – zavírání škol
- Stárnutí obyvatelstva
- Prohlubování trendu – odlivu mozků
- Rostoucí závislost zaměstnanosti na Třineckých železárnách
- Pokles pracovních příležitostí v Třineckých železárnách
- Chátrání památkově chráněných objektů a objektů vhodných pro kulturní, sportovní a společenský život

Mikroregion a prostředí pro kvalitní život

- Odliv poptávky v důsledku nenalezení dostačující kvality služeb
- Nevyužití umístění regionu na česko-polsko-slovenském pomezí, a tím vznik určité izolace
- Zpoždování zkapacitnění komunikace I/11
- Odliv mladých lidí ven z mikroregionu
- Velký nárůst silniční dopravy
- Dominantní podíl zaměstnanců pracujících v hutnictví

Cestovní ruch a spolupráce

- Konkurence mezi velkými investičními záměry při získávání finančních prostředků v rámci fondů EU resp. od příp. investorů
- Nedostatečná koordinace aktivit v cestovním ruchu jak marketingových tak investičních
- Nedostatek, především turistických, hraničních přechodů na česko-slovenské hranici
- Odliv poptávky v důsledku nenalezení dostačující kvality služeb
- Konkurenční pozice okolních regionů (Region Beskydy, Valašsko, Beskydská 5ka, Malá Fatra, Velká Rača)
- Převažující zájmy jiných odvětví nad zájmy segmentu cestovního ruchu

PRŮŘEZOVÁ SWOT ANALÝZA

Silné stránky		Slabé stránky	
Zajímavý krajinný ráz, horské prostředí	4,6	Nedostatečné odkanalizování	4,0
Strategická poloha mikroregionu – příhraničí CZ, PL, SK	3,6	Špatný technický stav a vybavenost škol v mikroregionu	3,3
Bohaté kulturní tradice a kulturní činnost včetně vysoké vybavenosti kulturními zařízeními	2,8	Nízké zastoupení zpracovatelského průmyslu (čistá výroba)	1,9
Předpoklady pro získávání finančních zdrojů sdruženými strukturami municipalit	2,0	Nedostatečná míra kooperace v cestovním ruchu ze strany privátního sektoru	1,8
Dobrá úroveň školní a mimoškolní zájmové činnosti a rekonstruované budovy škol	1,8	Málo vstřícný přístup zástupců CHKO, Lesů ČR, apod. k rozvoji CR	1,8
Rozvíjející se volnočasové areály CR	1,6	Nestabilní vodní zdroje pro zásobování občanů pitnou vodou	1,5
Stále existující a živé folklórní zvyky	1,6	Absence kulturního centra a nedostatečná vybavenost stávajících kulturních zařízení	1,4
Existence pralesa Mionší jako tur. atraktivity	1,4	Absence středně velkých zaměstnavatelů v mikroregionu	1,4
Vhodné prostředí pro sport a aktivní trávení volného času včetně existence několika dobrých sportovních areálů	1,2	Slabé povědomí (a přesvědčení) obyvatel mikroregionu o cestovním ruchu jako kvalitní možnosti zaměstnaneckých a podnikatelských příležitostí	1,4
Vhodné podmínky pro klidné bydlení v mnoha obcích mikroregionu	1,1	Nedostatek atrakcí cestovního ruchu jako alternativy v případě špatného počasí	1,3
Aktivní polská národnostní menšina	1,0	Nadprůměrná míra nezaměstnanosti, nedostatek pracovních příležitostí a míst pro čerstvé absolventy a předdůchodový věk	1,1
Komunikace mezinárodního významu E75 na Slovensko ze směru Český Těšín, kde se kříží s další evropskou dálkovou trasou E462 do Polska	0,8	Nedostatek bytů a prostor pro podnikání	1,0
Dobré sněhové podmínky pro lyžování v zimní sezóně	0,8	Kapacitně nedostatečné silniční spojení s okolím	1,0
Image regionu jako tradiční turistické destinace	0,6	Podprůměrná úroveň vzdělanosti, velmi slabá jazyková vybavenost obyvatelstva (angličtina)	0,9
Pracovitost místních obyvatel	0,5	Neexistence zařízení s komplexní péčí pro seniory	0,6

Příležitosti		Ohrožení	
Vstup nových investorů	4,0	Další pokles dětí na venkovských školách – zavírání škol	3,0
Čerpání evropských finančních prostředků v období 2007-13	3,8	Konkurence mezi investičními záměry v ČR při získávání finančních prostředků v rámci fondů EU resp. od příp. investorů	2,3
Realizace projektu Revitalizace povodí Olše	2,9	Nedostatečná koordinace aktivit v cestovním ruchu jak marketingových tak investičních	2,1
Vznik a rozvoj nových turistických produktů (Gorolia, Cyklisté vítání)	2,3	Odliv poptávky v důsledku nenalezení dostačující kvality služeb	1,9
Vývoj a prodej turistických produktů (produktových balíčků) sestavených z již stávajících služeb	2,0	Nevyužití umístění regionu na česko-polsko-slovenském pomezí, a tím vznik určité izolace	1,9
Podpora rozvoje terciérního sektoru – nové pracovní příležitosti	1,8	Zpoždování zkapacitnění komunikace I/11	1,8
Další rozvoj sportovně volnočasových areálů po celém mikroregionu	1,8	Nedostatek, především turistických, hraničních přechodů na česko-slovenské hranici	1,6
Další spolupráce obcí a nestátních neziskových organizací	1,7	Odliv mladých lidí ven z mikroregionu	1,5
Rozsáhlý a dostupný trh ČR (Polsko, Ostravsko, Karvinsko)	1,6	Stárnutí obyvatelstva	1,3
Rozvíjející se systém koordinace cestovního ruchu pod značkou Těšínské Beskydy	1,5	Prohlubování trendu – odlivu mozků	1,2
Rozvoj venkovské turistiky (agroturistiky)	1,5	Velký nárůst silniční dopravy	1,1
Podpora trendu bydlení na venkově	1,4	Rostoucí závislost zaměstnanosti na Tříneckých železárnách	1,0
Zřízení kulturního centra a Centra celoživotního vzdělávání a kvalitního zázemí sálů pro společenskou a kulturní činnost	1,4	Pokles pracovních příležitostí v Tříneckých železárnách	0,9
Institucionální zázemí (HRAT, Reg. Rada, Územní sekce KHK)	1,3	Konkurenční pozice okolních regionů (Region Beskydy, Valašsko, Beskydská 5ka, Malá Fatra, Velká Rača)	0,9
Spolupráce v rámci příhraničních regionů ČR-PR-SR	0,8	Převažující zájmy jiných odvětví nad zájmy segmentu cestovního ruchu	0,9

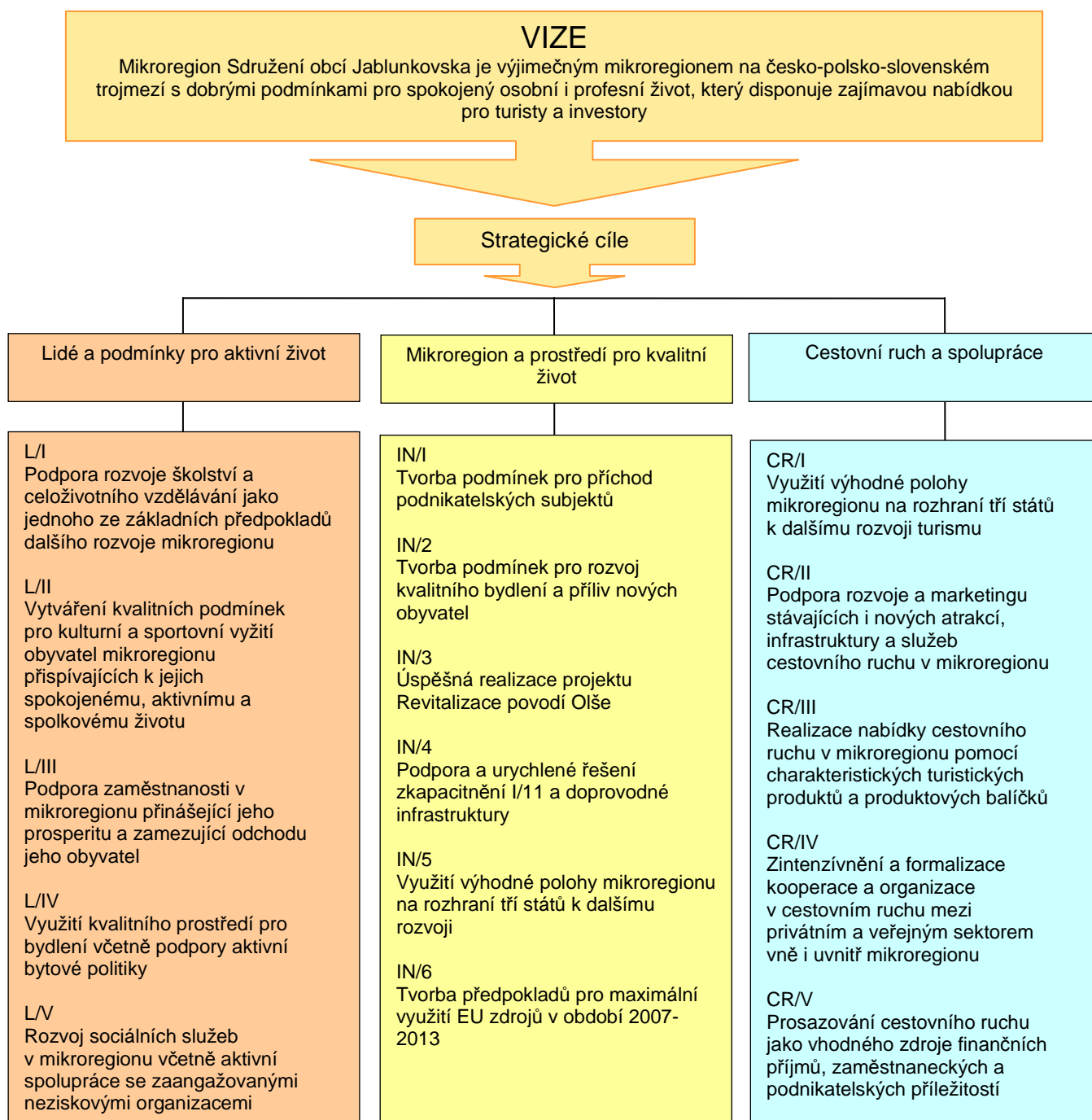
VIZE MIKROREGIONU SDRUŽENÍ OBCÍ JABLUNKOVSKA

Vize mikroregionu Sdružení obcí Jablunkovska vyjadřuje komplexní pohled na současný stav mikroregionu a zároveň definuje pozici kam se chce Sdružení obcí Jablunkovska v horizontu realizace strategického plánu dostat.

MIKROREGION SDRUŽENÍ OBCÍ JABLUNKOVSKA JE VYJÍMEČNÝM MIKROREGIONEM NA ČESKO – POLSKO - SLOVENSKÉM TROJMEZÍ S DOBRÝMI PODMÍNKAMI PRO SPOKOJENÝ OSOBNÍ I PROFESNÍ ŽIVOT, KTERÝ DISPONUJE ZAJÍMAVOU NABÍDKOU PRO TURISTY A INVESTORY.

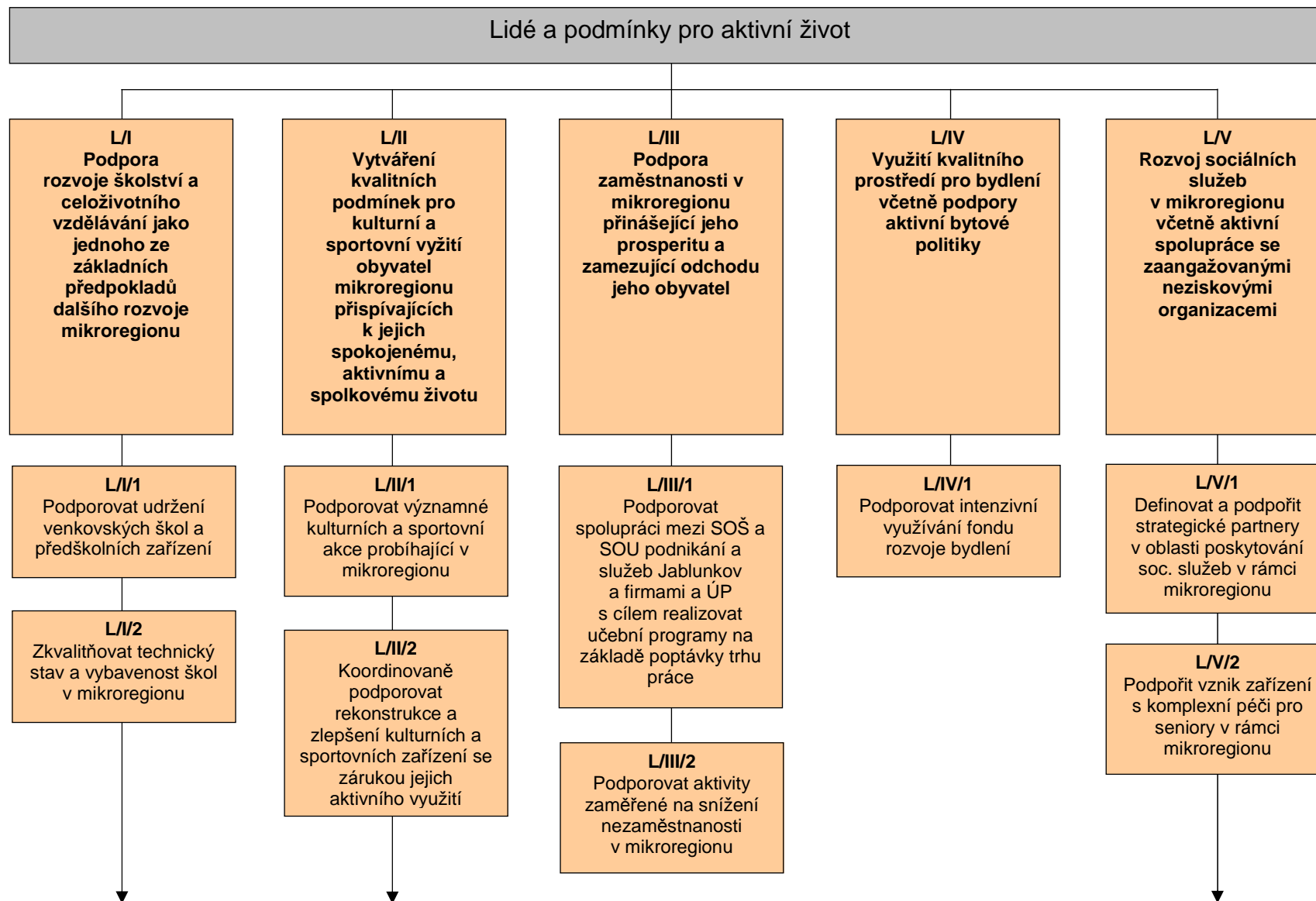
STRATEGICKÉ CÍLE SDRUŽENÍ OBCÍ JABLUNKOVSKA

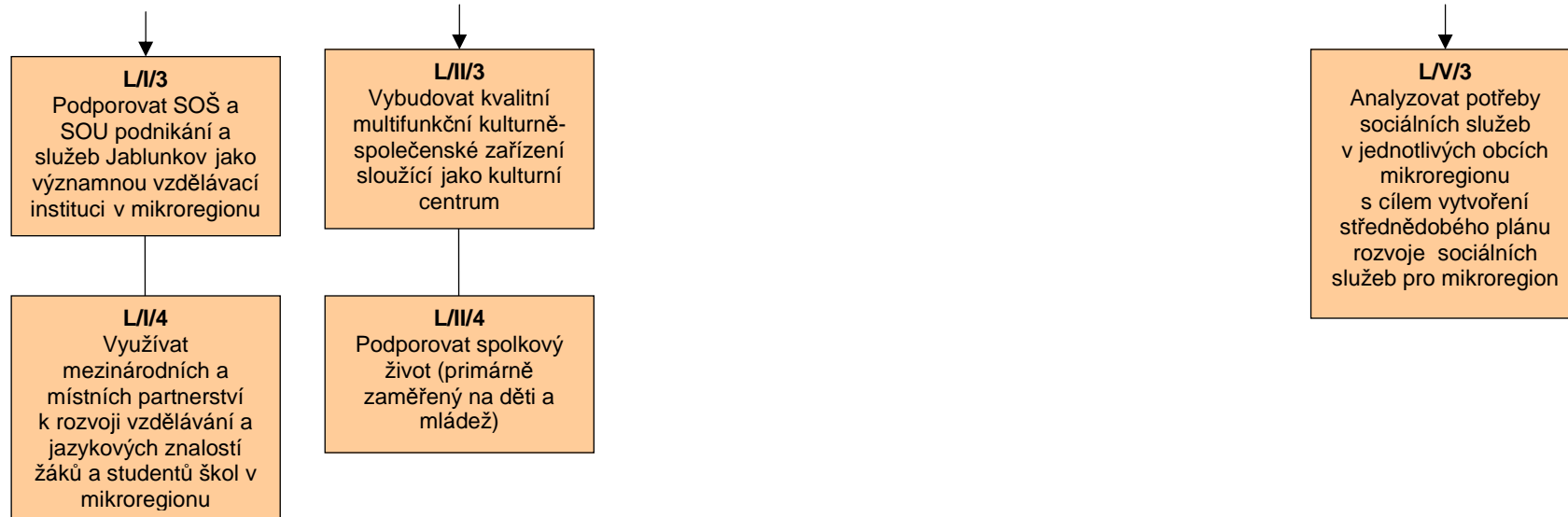
Strategické cíle mikroregionu Sdružení obcí Jablunkovska představují směrný ukazatel pro jeho rozvoj a informaci o stavu, který by měl být dosažen realizací opatření a rozvojových aktivit. Níže uvedené strategické cíle byly odvozeny z celkové vize mikroregionu a především ze SWOT analýzy. Strategické cíle stanovují základní rámec pro stanovení opatření. Jednotlivé pracovní skupiny se při definování strategických cílů snažily využívat identifikované silné stránky mikroregionu a eliminovat stránky slabé. Dále byly využity definované příležitosti a bylo reagováno na ohrožení.

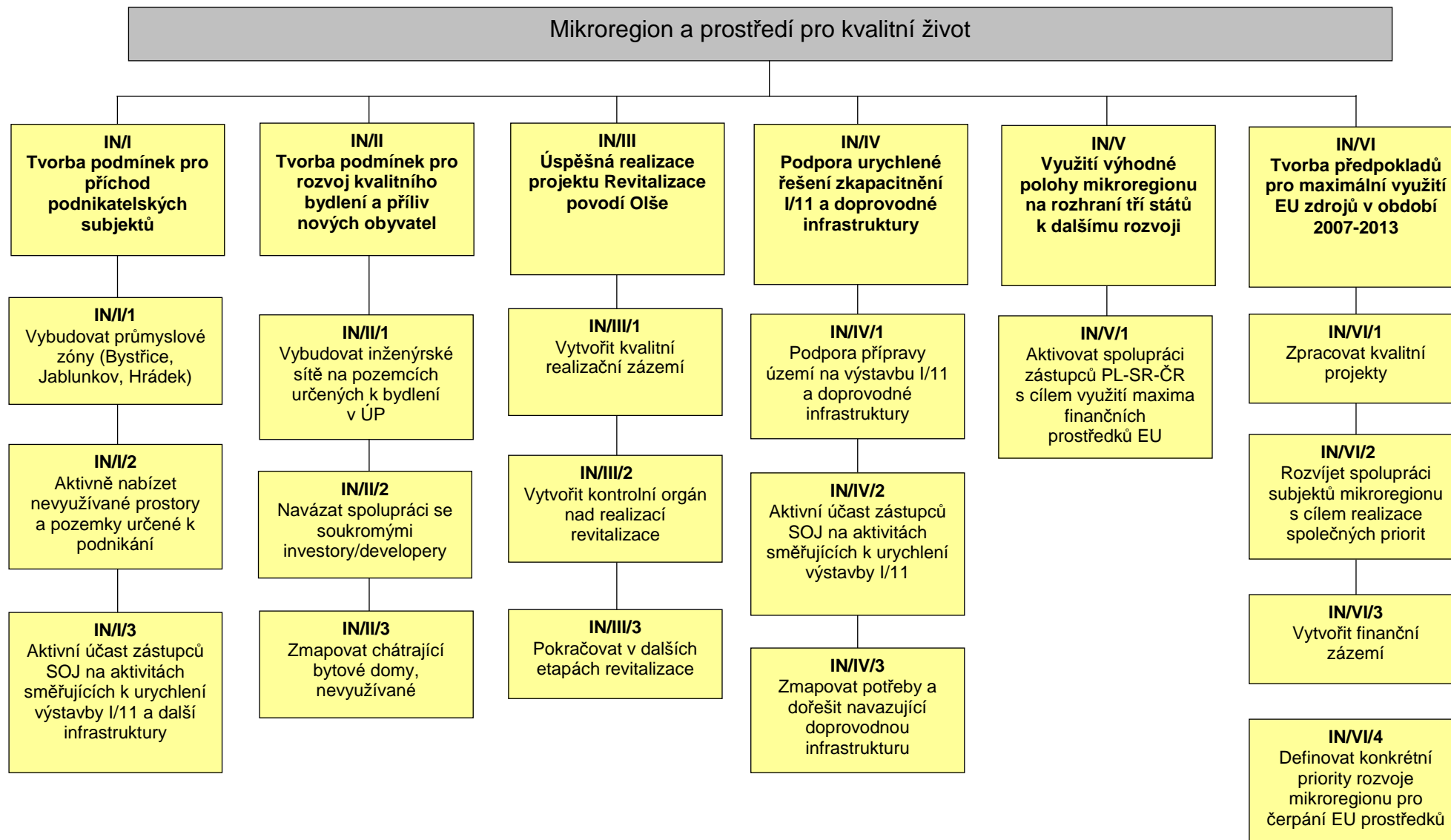


OPATŘENÍ DLE PROBLÉMOVÝCH OKRUHŮ

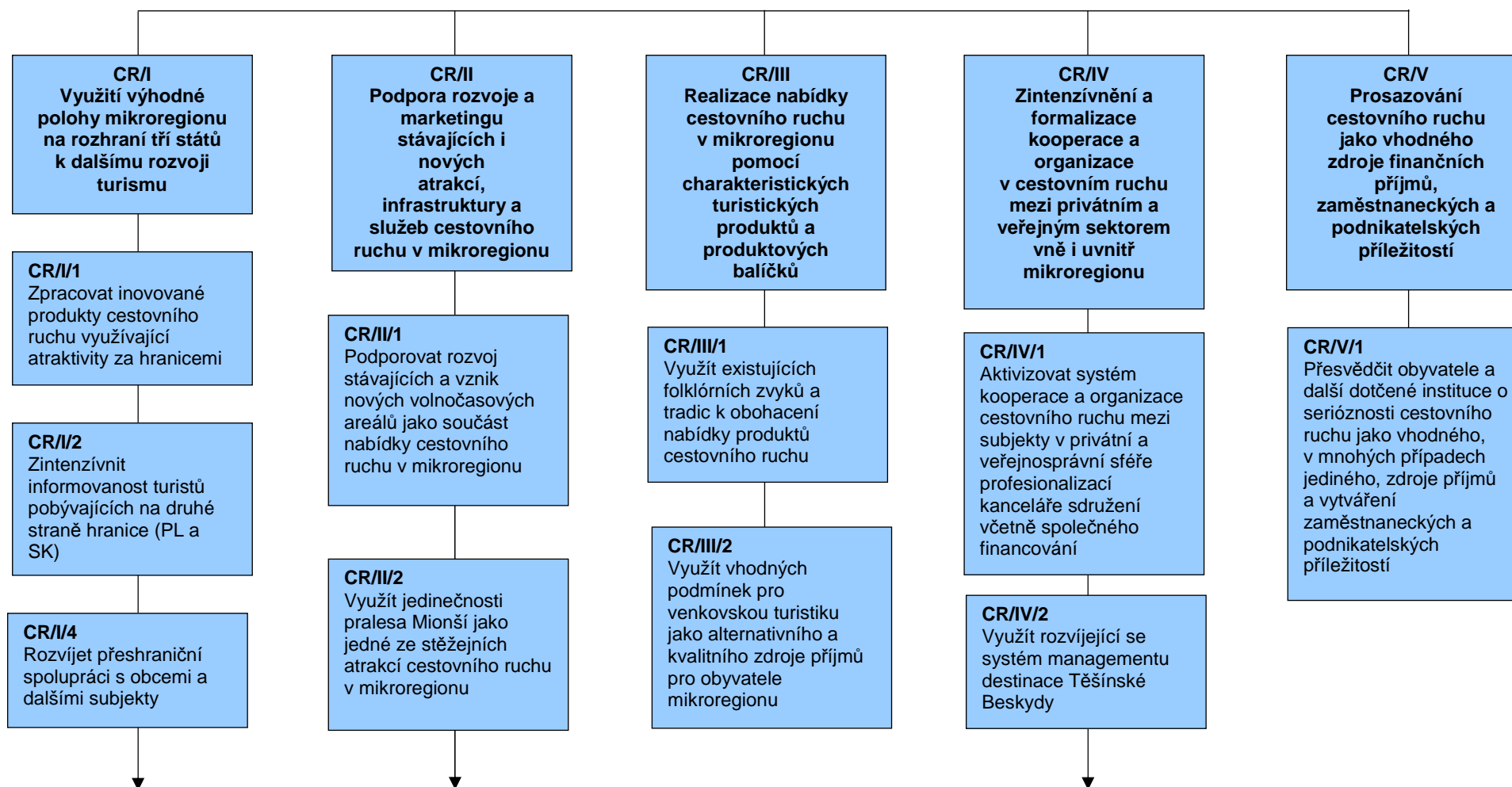
V rámci zpracovávání strategického plánu mikroregionu Sdružení obcí Jablunkovska realizují jednotlivá opatření naplňování strategických cílů.
Konkrétní opatření již byla přijímaná jako reálné a dosažitelné kroky.

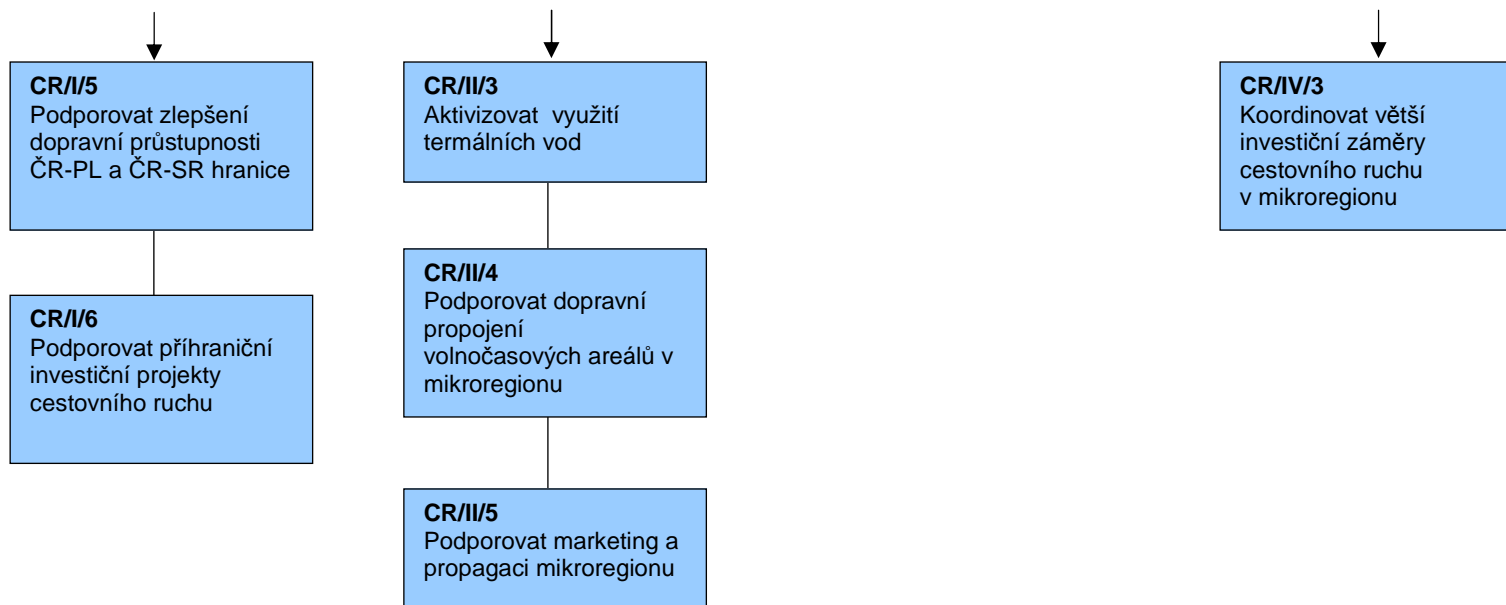






Cestovní ruch a spolupráce





ROZVOJOVÉ AKTIVITY OPATŘENÍ

Po stanovení opatření v rámci strategických cílů přistoupily jednotlivé pracovní skupiny k definici rozvojových aktivit v rámci opatření. Tyto rozvojové aktivity již mnohdy ústí v konkrétní projekty a určují tedy, jak se budou jednotlivá opatření naplňovat.

Řídícím orgánem pro zpracování Strategického plánu mikroregionu Sdružení obcí Jablunkovska pak byly z celého přehledu Rozvojových aktivit definovány aktivity s mikroregionálním významem a prioritou.

Následně byly jednotlivé rozvojové aktivity více specifikovány, podrobněji popsány, byl jim určen garant resp. nositel, a pokud to povaha či rozpracovanost konkrétní rozvojové aktivity dovolovala, byl určen rovněž termín a finanční rámec.

Na svém posledním jednání pak Řídící orgán SP – Sněm starostů SOJ určil, z hlediska mikroregionu Jablunkovska jako celku, prioritní opatření, resp. aktivity těchto opatření, které mají zásadní vliv na rozvoj celého mikroregionu. */v následujícím textu jsou označeny žlutě/*

Lidé a podmínky pro aktivní život

L/I Podpora rozvoje školství a celoživotního vzdělávání jako jednoho ze základních předpokladů dalšího rozvoje mikroregionu

L/I/1 Podporovat udržení venkovských škol a předškolních zařízení

- L/I/1a Podpora pro udržení malých venkovských škol a předškolních zařízení
- L/I/1b Pravidelný společný projekt malých venkovských škol
- L/I/1c Podpora přeshraniční spolupráce škol

L/I/2 Zkvalitňovat technický stav a vybavenost škol v mikroregionu

- L/I/2a Rekonstrukce školního hřiště, školní jídelny a sportovní haly u ZŠ v Nýdku
- L/I/2b Rekonstrukce školy a tělocvičny v Mostech u Jablunkova
- L/I/2c Rekonstrukce tělocvičny u ZŠ v Návsí
- L/I/2d Vybudování společného sportoviště pro dvě ZŠ v Bukovci
- L/I/2e Vybudování víceúčelového hřiště u ZŠ v Mostech u Jablunkova
- L/I/2f Vnitřní rekonstrukce české ZŠ v Jablunkově
- L/I/2g Rekonstrukce české školy ve Vendryni
- L/I/2h Rekonstrukce krytého bazénu Jablunkov
- L/I/2i Rekonstrukce mateřské školy s polským jazykem vyučovacím, Bystřice
- L/I/2j Výstavba tělocvičny ZŠ v Písečné
- L/I/2k Rekonstrukce a přístavba ZŠ v Hrádku
- L/I/2l Rekonstrukce ZŠ Milíkov

L/I/3 Podporovat SOŠ a SOU podnikání a služeb Jablunkov jako významnou vzdělávací instituci v mikroregionu

L/I/4 Využívat mezinárodních a místních partnerství k rozvoji vzdělávání a jazykových znalostí žáků a studentů škol v mikroregionu

- L/I/4a Výměnné stáže studentů a praxe ve firmách mikroregionu
- L/I/4b Podpora přeshraniční spolupráce škol

L/II	Vytváření kvalitních podmínek pro kulturní a sportovní využití obyvatel mikroregionu přispívajících k jejich spokojenému, aktivnímu a spolkovému životu
L/II/1 L/II/1a L/II/1b	Podporovat významné kulturních a sportovní akce probíhající v mikroregionu Finanční podpora Organizační podpora
L/II/2	Koordinovaně podporovat rekonstrukce a zlepšení kulturních a sportovních zařízení se zárukou jejich aktivního využití
L/II/2a L/II/2b	Koordinovaná příprava rozvoje Rekonstrukce fotbalového hřiště Bukovec
L/II/3	Vybudovat kvalitní multifunkční kulturně-spoločenské zařízení sloužící jako kulturní centrum
L/II/3a L/II/3b L/II/3c L/II/3d	Zmapovat možnosti pro vybudování multifunkčního centra Znovuobnovení funkčnosti kulturního domu v Jablunkově Rekonstrukce Kina Bystřice Víceúčelové zařízení Písečná
L/II/4 L/II/4a L/II/4b L/II/4c	Podporovat spolkový život (primárně zaměřený na děti a mládež) Finanční podpora Organizační podpora Spolupráce obcí se SRPŠ
L/III	Podpora zaměstnanosti v mikroregionu přinášející jeho prosperitu a zamezující odchodu jeho obyvatel
L/III/1	Podporovat spolupráci mezi SOŠ a SOU podnikání a služeb Jablunkov a firmami a ÚP s cílem realizovat učební programy na základě poptávky trhu práce
L/III/2	Podporovat aktivity zaměřené na snížení nezaměstnanosti v mikroregionu
L/III/2a L/III/2b L/III/2c	Podpora a partnerství se vzdělávacími organizacemi Absolventské praxe Spolupráce obcí s úřady práce
L/IV	Využití kvalitního prostředí pro bydlení včetně podpory aktivní bytové politiky
L/IV/1	Podporovat intenzivní využívání fondu rozvoje bydlení a další podpora aktivní byt. politiky
L/IV/1a L/IV/1b L/IV/1c L/IV/1d L/IV/1e	Manuál dobré praxe Spolupráce sousedních obcí při tvorbě územních plánů Rekonstrukce tzv. „Domu služeb“ , Nýdek Vznik nových bytů v Mostech u Jablunkova Vznik nových bytů v Jablunkově
L/V	Rozvoj sociálních služeb v mikroregionu včetně aktivní spolupráce se zaangażovanými neziskovými organizacemi
L/V/1	Definovat a podpořit strategické partnery v oblasti poskytování soc. služeb v rámci mikroregionu
L/V/1a L/V/1b	Komplexní informační brožura Pravidelná finanční podpora NNO poskytujících sociální služby

L/V/2 L/V/2a	Podpořit vznik zařízení s komplexní péčí pro seniory v rámci mikroregionu „Dům pokojného stáří Jablunkov“
L/V/3	Analyzovat potřeby sociálních služeb v jednotlivých obcích mikroregionu s cílem vytvoření střednědobého plánu rozvoje sociálních služeb pro mikroregion
L/V/3a	Rozšíření komunitního plánování
L/V/3b	Komunitní plánování v Jablunkově

Mikroregion a prostředí pro kvalitní život

IN/I Tvorba podmínek pro příchod podnikatelských subjektů

IN/I/1 Vybudovat průmyslové zóny (Bystřice, Jablunkov, Hrádek)

IN/I/1a	Zmapovat vhodné pozemky
IN/I/1b	Výstavba inženýrských sítí ve vybrané lokalitě

IN/I/2 Aktivně nabízet nevyužívané prostory a pozemky určené k podnikání

IN/I/2a	Zmapovat nevyužívané pozemky a prostory ve vybraných lokalitách
IN/I/2b	Vytvoření společného GIS obcí SOJ
IN/I/2c	Aktivní nabízení pozemků a prostor

IN/II Tvorba podmínek pro rozvoj kvalitního bydlení a příliv nových obyvatel

IN/II/1 Vybudovat inženýrské sítě na pozemcích určených k bydlení v ÚP

IN/II/1a	Vytvoření vstupního podkladu
IN/II/1b	Samotné vybudování sítí v lokalitách

IN/II/2 Navázat spolupráci se soukromými investory/developery

IN/II/2a	Stanovit zástupce pro komunikaci s investory
----------	--

IN/II/3 Zmapovat chátrající bytové domy, nevyužívané

IN/II/3a	Analýza chátrajících bytových domů
----------	------------------------------------

IN/II/4 Budovat infrastrukturu občanské vybavenosti

IN/II/4a	Oprava vodojemu a vodovodu Horní Lomná
IN/II/4b	Přístavba a stavební úpravy OÚ Horní Lomná
IN/II/4c	Oprava místní komunikace – Přelač (Horní Lomná)
IN/II/4d	Kanalizace osad „Odmiarek“, „Blažkové“ a „Novosada“, Nýdek
IN/II/4e	Rekonstrukce tzv. „Domu služeb“, Nýdek
IN/II/4f	Výstavba parkovišť a chodníků, Nýdek
IN/II/4g	Oprava budovy Obecního úřadu v Nýdku
IN/II/4h	Vybudování tlakové kanalizace Hrádek
IN/II/4i	Vybudování kanalizační sítě v obci Písečná
IN/II/4j	Areál Matice Slezské, Dolní Lomná
IN/II/4k	Využití vrtu na zemní plyn v Horní Lomné
IN/II/4l	Dokončení DPS Dolní Lomná
IN/II/4m	Multifunkční obecní budova Vendryně
IN/II/4n	Zpevněné parkoviště u hřbitova, Košařiska

IN/II/4o	Úprava pitné vody Milíkov-pila
IN/II/4p	Vybudování chodníků v Milíkově
IN/II/4q	Kanalizace obce Milíkov
IN/II/4r	Kanalizace obce Bukovec
IN/II/4s	Parkoviště Pod kostelem, Bukovec
IN/II/4t	Rozšíření vodovodu Bukovec

IN/III Úspěšná realizace projekt Revitalizace povodí Olše

IN/III/1	Vytvořit projektový management
IN/III/1a	Pokračování v koordinaci a řízení projektu
IN/III/1b	Fungování kontrolního orgánu nad realizací revitalizace
IN/III/1c	Pokračování v dalších etapách revitalizace

IN/IV Podpora urychleného řešení zkapacitnění I/11 a doprovodné infrastruktury

IN/IV/1	Podpora přípravy území na výstavbu I/11 a doprovodné infrastruktury
IN/IV/1a	Komunikování s veřejností

IN/IV/2	Aktivní účast zástupců SOJ na aktivitách směřujících k urychlení výstavby I/11
IN/IV/2a	Účast na jednáních ohledně I/11

IN/IV/3	Zmapovat potřeby a dořešit navazující doprovodnou infrastrukturu
IN/IV/3a	Vypracování studie mapující požadavky na doprovodnou infrastrukturu

IN/V Využití výhodné polohy mikroregionu na rozhraní tří států k dalšímu rozvoji mikroregionu

IN/V/1	Aktivovat spolupráci zástupců PL-SR-ČR s cílem využití maxima finančních prostředků EU k rozvoji území
IN/V/1a	Uspořádání setkání se zástupci PL-SR-ČR
IN/V/1b	Definování společných směrů spolupráce, projekty

IN/VI Tvorba předpokladů pro maximální využití EU zdrojů v období 2007-2013

IN/VI/1	Zpracovat kvalitní projekty
IN/VI/1a	Maximální využití zkušeností nabytých v plánovacím období 04-06
IN/VI/1b	Využití zkušeností zázemí HRAT,RR, atd.
IN/VI/2	Rozvíjet spolupráci subjektů mikroregionu s cílem realizace společných priorit
IN/VI/2/a	Dopracování územních plánů obcí
IN/VI/2/b	Navázat úzkou spolupráci se soukromým sektorem
IN/VI/3	Vytvořit finanční zázemí
IN/VI/3b	Vytvořit fond v rámci SOJ
IN/VI/3a	Vytvoření rezerv v obecních rozpočtech
IN/VI/4	Definovat konkrétní priority rozvoje mikroregionu pro čerpání EU prostředků
IN/VI/4a	Výtah a prioritizace opatření ve strategickém plánu

Cestovní ruch a spolupráce

CR/I Využití výhodné polohy mikroregionu na rozhraní tří států k dalšímu rozvoji turismu

CR/II Zpracovat inovované produkty cestovního ruchu využívající atraktivitu za hranicemi

- CR/II/1a Lyžařská běžecká magistrála (CZ-SK-PL) A
- CR/II/1b Lyžařská běžecká magistrála (CZ-SK-PL) B
- CR/II/1c Přeshraniční turistická tématická trasa (CZ-SK-PL)
- CR/II/1d Propojení cykloturistických tras (CZ-SK-PL)

CR/II2 Zintenzívnit informovanost turistů pobývajících na druhé straně hranice (PL a SK)

- CR/II/2a Spolupráce informačních center CZ-SK-PL
- CR/II/2b Vzájemná výměna informací o nabídce cestovního ruchu

CR/II3 Rozvíjet přeshraniční spolupráci s obcemi a dalšími subjekty

- CR/II/3a Uzavření partnerství s vhodnými subjekty na PL a SK straně
- CR/II/3b Spolupráce mezi obcemi a dalšími subjekty

CR/II4 Podporovat zlepšení dopravní dostupnosti ČZ-PL a CZ-SK hranice

- CR/II/4a Lanová dráha Nýdek-Čantoryje
- CR/II/4b Rekonstrukce MK Bukovec-Hrčava

CR/II5 Podporovat příhraniční investiční projekty cestovního ruchu

- CR/II/5a Budoucnost TROJMEZÍ

CR/II Podpora rozvoje a marketingu stávajících i nových atrakcí, infrastruktury a služeb cestovního ruchu v mikroregionu

CR/II/1 Podporovat rozvoj stávajících a vznik nových volnočasových areálů jako součást nabídky cestovního ruchu v mikroregionu

- CR/II/1a Bike land Gorolia
- CR/II/1b Rozvoj SKI areálu Mosty u Jablunkova
- CR/II/1c Golfový areál GOROLIA, Mosty u Jablunkova
- CR/II/1d Sportovně-rekreační areál Horní Lomná
- CR/II/1e Rozšíření lyžařského areálu Přelač v Horní Lomné
- CR/II/1f Lanová dráha Košařiska – Kozubová
- CR/II/1g Rozšíření sportovně - rekreačního areálu Bukovec Pod Kempou
- CR/II/1h Tréninková víceúčelová sportovní hala Vendryně
- CR/II/1i Sjezdovka „Poledná“ – Nýdek
- CR/II/1j Muzeum Nýdek
- CR/II/1k Víceúčelový rekreačně sportovní areál Mosty u Jablunkova
- CR/II/1l Muzeum lidového řemesla Mosty u Jablunkova
- CR/II/1m Šance-Mosty u Jablunkova
- CR/II/1n Rekonstrukce areálu Nýdek – Učiliště
- CR/II/1o Areál Matice Slezské
- CR/II/1p Komplexní rozvoj Dolní Lomné jako významného místa cestovního ruchu
- CR/II/1q Hotel Vendryně

CR/II/1r Modernizace kulturního areálu „Vendryňský park“
CR/II/1s Muzeum Adama Borka, Vendryně
CR/II/1t Víceúčelové hřiště Košařiska
CR/II/1u Rozvoj areálu AMERYKA v Jablunkově

CR/II/2 Využití jedinečnosti pralesa Mionší jako jedné ze stěžejních atrakcí cestovního ruchu v mikroregionu

CR/II/2a Mionší do UNESCO
CR/II/2b NPR Mionší

CR/II/3 Aktivizovat využití termálních vod v mikroregionu

CR/II/3a Studie využití termálních vod
CR/II/3b Wellness areál s využitím termálních vod

CR/II/4 Podporovat dopravní propojení volnočasových areálů v mikroregionu

CR/II/4a Rekonstrukce značení cykloturistických tras
CR/II/4b Rekonstrukce komunikace k lyžařskému areálu Přelač, Horní Lomná
CR/II/4c Magistrála Mosty u Jablunkova - Jablunkov
CR/II/4d Prodloužení cyklotrasy „Po stopách hutnictví“
CR/II/4e Rekonstrukce komunikace k lyž. areálu Severka
CR/II/4f Bezpečné napojení na hranici s PL-Bukovec
CR/II/4g Rekonstrukce (výstavba) příjezdové komunikace do Ski areálu Mosty
CR/II/4h Cyklostezka údolím Lomné
CR/II/4i Naučná stezka „Historie a současnost chovu ovcí u nás“, Košařiska

CR/II/5 Podporovat marketing a propagaci mikroregionu

CR/II/5a Turistická mapa TROJMEZÍ (CZ-PL-SK)
CR/II/5b Mapa GOROLIA
CR/II/5c Produktový katalog GOROLIA
CR/II/5d Návštěvnická karta GOROLIA
CR/II/5e Rozvoj informačního systému Silesion

CR/III Realizace nabídky cestovního ruchu v mikroregionu pomocí charakteristických turistických produktů a produktových balíčků

CR/III/1 Využití existujících folklórních zvyků a tradic k obohacení nabídky produktů cestovního ruchu

CR/III/1a Asociační produkt Gorolia
CR/III/1b Produktové balíčky Gorolia

CR/III/2 Využití vhodných podmínek pro venkovskou turistiku jako alternativního a kvalitního zdroje příjmů pro obyvatele mikroregionu

CR/III/2a Podrobně zmapovat předpoklady a stav služeb pro „venkovskou turistiku“ dle standardů ECEAT
CR/III/2b Vzdělávací program, pro zájemce z řad místních obyvatel o problematice venkovské turistiky

CR/IV	Zintenzívnění a formalizace kooperace a organizace v cestovním ruchu mezi privátním a veřejným sektorem vně i uvnitř mikroregionu
CR/IV/1	Aktivizovat systém kooperace a organizace cestovního ruchu mezi subjekty v privátní a veřejnosprávní sféře profesionalizací kanceláře sdružení včetně společného financování
CR/IV/1a	Regionální manažer CR
CR/IV/1b	Aktivizace podnikatelů v turismu s cílem spolupráce při rozvoji turismu v mikroregionu
CR/IV/2	Využít rozvíjející se systém managementu destinace Těšínské Beskydy
CR/IV/2a	Aktivní zapojení do systému organizace turistické destinace Těšínské Beskydy
CR/IV/3	Koordinovat větší investiční záměry cestovního ruchu v mikroregionu
CR/IV/3a	Koordinace investičních záměrů v CR
CR/V	Prosazování cestovního ruchu jako vhodného zdroje finančních příjmů, zaměstnaneckých a podnikatelských příležitostí
CR/V/1	Přesvědčit obyvatele a další dotčené instituce o serióznosti cestovního ruchu jako vhodného, v mnohých případech jediného, zdroje příjmů a vytváření zaměstnaneckých a podnikatelských příležitostí
CR/V/1a	Kontinuální přesvědčovací kampaň o významu cestovního ruchu jako plnohodnotného hospodářského odvětví – občané
CR/V/1b	Kontinuální přesvědčovací kampaň o významu cestovního ruchu jako plnohodnotného hospodářského odvětví – instituce, orgány

SPECIFIKACE ROZVOJOVÝCH AKTIVIT

Lidé a podmínky pro aktivní život

L/I Podpora rozvoje školství a celoživotního vzdělávání jako jednoho ze základních předpokladů dalšího rozvoje mikroregionu

L/I/1 Podporovat udržení venkovských škol a předškolních zařízení

L/I/1a	Podpora pro udržení malých venkovských škol a předškolních zařízení
Popis	<i>Dlouhodobě zajišťovat finanční prostředky pro venkovské školy a školky jako podstatných center kultury, vzdělávání a společenského života na venkovské obci</i>
Nositel	<i>SOJ a obce</i>
Termín	<i>2008 a dále</i>
Finanční náklady	<i>zatím nelze stanovit</i>

L/I/1b	Pravidelný společný projekt malých venkovských škol
Popis	<i>Realizace společných sportovně-kulturních akcí venkovských škol navzájem, případně společné akce s polskými a slovenskými školami.</i>
Nositel	<i>SOJ a obce</i>
Termín	<i>2008 a dále</i>
Finanční náklady	<i>zatím nelze stanovit</i>

L/I/1c	Podpora přeshraniční spolupráce škol
Popis	<i>Realizace společných sportovně-kulturních akcí venkovských škol navzájem, případně společné akce s polskými a slovenskými školami.</i>
Nositel	<i>SOJ, dotčené obce</i>
Termín	<i>2008 a dále</i>
Finanční náklady	<i>zatím nelze stanovit</i>

L/I/2 Zkvalitňovat technický stav a vybavenost škol v mikroregionu

L/I/2a	Rekonstrukce školního hřiště, školní jídelny a sportovní haly u ZŠ v Nýdku
Popis	<i>Rekonstrukce školního hřiště, školní jídelny a sportovní haly u ZŠ v Nýdku</i>
Nositel	<i>Obec Nýdek</i>
Termín	<i>2008 a dále</i>
Finanční náklady	<i>nestanoveny</i>

L/1/2b	Rekonstrukce školy a tělocvičny v Mostech u Jablunkova
Popis	<i>Rekonstrukce školy a tělocvičny v Mostech u Jablunkova</i>
Nositel	<i>Obec Mosty u J.</i>
Termín	<i>2008</i>
Finanční náklady	

L/1/2c	Rekonstrukce tělocvičny u ZŠ v Návsí
Popis	<i>Rekonstrukce tělocvičny u ZŠ v Návsí</i>
Nositel	<i>Obec Návsí</i>
Termín	<i>2008/2009</i>
Finanční náklady	<i>17 mil.</i>

L/1/2d	Vybudování společného sportoviště pro dvě ZŠ v Bukovci
Popis	<i>Vybudování spol. sportoviště v Bukovci pro dvě ZŠ</i>
Nositel	<i>Obec Bukovec</i>
Termín	<i>2010</i>
Finanční náklady	

L/1/2e	Vybudování víceúčelového hřiště u ZŠ v Mostech u Jablunkova
Popis	<i>Vybudování víceúčelového hřiště u ZŠ v Mostech u Jablunkova</i>
Nositel	<i>Mosty u Jablunkova</i>
Termín	<i>2008 a dále</i>
Finanční náklady	

L/1/2f	Vnitřní rekonstrukce české ZŠ v Jablunkově
Popis	<i>Řešení havarijního stavu – IV. etapa – 1. stavba IV. etapa – 2. stavba</i>
Nositel	<i>Jablunkov</i>
Termín	<i>2008 a dále</i>
Finanční náklady	

L/1/2g	Rekonstrukce české školy ve Vendryni
Popis	<i>Rekonstrukce české školy ve Vendryni</i>
Nositel	<i>Obec Vendryně</i>
Termín	<i>2008 a dále</i>
Finanční náklady	

L/1/2h	Rekonstrukce krytého bazénu Jablunkov
Popis	<i>Generální dostavba a rekonstrukce krytého bazénu Jablunkov</i>
Nositel	<i>Jablunkov</i>
Termín	<i>2008 a dále</i>
Finanční náklady	

L/1/2i	Rekonstrukce mateřské školy s polským jazykem vyučovacím
Popis	<i>Rekonstrukce mateřské školy s polským jazykem vyučovacím s přístavbou objektu pro hudební školu</i>
Nositel	<i>Obec Bystřice</i>
Termín	2008 a dále
Finanční náklady	

L/1/2j	Výstavba tělocvičny ZŠ v Písečné
Popis	<i>Výstavba tělocvičny ZŠ</i>
Nositel	<i>Obec Písečná</i>
Termín	
Finanční náklady	

L/1/2k	Rekonstrukce a přístavba ZŠ v Hrádku
Popis	<i>Stavební rekonstrukce a přístavba tělocvičny včetně vzniku nových učeben</i>
Nositel	Obec Hrádek
Termín	2007 a dále
Finanční náklady	

L/1/2l	Rekonstrukce ZŠ Milíkov
Popis	<i>Dobudování tělocvičny, úprava areálu a oplocení ZŠ Milíkov, včetně vybudování víceúčelového hřiště pro potřeby ZŠ</i>
Nositel	Obec Milíkov
Termín	
Finanční náklady	

L/1/3 Podporovat SOŠ a SOU podnikání a služeb Jablunkov jako významnou vzdělávací instituci v mikroregionu

L/1/4 Využívat mezinárodních a místních partnerství k rozvoji vzdělávání a jazykových znalostí žáků a studentů škol v mikroregionu

L/1/4a	Výměnné stáže studentů a praxe ve firmách mikroregionu
Popis	<i>Vytvořit systém praxí studentů u firem působících na území Sdružení obcí Jablunkovska</i>
Nositel	<i>Sdružení obcí Jablunkovska</i>
Termín	2007 a dále
Finanční náklady	

L/II/4b	Podpora přeshraniční spolupráce škol
Popis	<i>Podpora přeshraniční spolupráce škol v projektech, které mohou podpořit vzdělávání a jazykové znalosti žáků</i>
Nositel	<i>Jednotlivé školy</i>
Termín	<i>2008 a dále</i>
Finanční náklady	

L/II Vytváření kvalitních podmínek pro kulturní a sportovní vyžití obyvatel mikroregionu přispívajících k jejich spokojenému, aktivnímu a spolkovému životu

L/II/1 Podporovat významné kulturních a sportovní akce probíhající v mikroregionu

L/II/1a	Finanční podpora
Popis	<i>Finančně podporovat kulturní a sportovní akce z grantového systému/rozpočtu na jednotlivých obcích</i>
Nositel	<i>obce</i>
Termín	<i>od 2007</i>
Finanční náklady	

L/II/1b	Organizační podpora
Popis	<i>Organizačně podporovat kulturní a sportovní akce z grantového systému/rozpočtu na jednotlivých – bezplatné nájmy, podpora ze strany obce apod obcích</i>
Nositel	<i>obce</i>
Termín	<i>od 2007</i>
Finanční náklady	

L/II/2 Koordinovaně podporovat rekonstrukce a zlepšení kulturních a sportovních zařízení se zárukou jejich aktivního využití

L/II/2a	Koordinovaná příprava rozvoje
Popis	<i>Vzájemně se pravidelně informovat a projednat připravované záměry obcí na jednáních sněmu Sdružení obcí Jablunkovska vždy na 1. jednání sněmu starostu v kalendářním roce</i>
Nositel	<i>Sdružení obcí Jablunkovska</i>
Termín	<i>od 2008</i>
Finanční náklady	<i>bez nákladů</i>

L/II/2b	Rekonstrukce a rozšíření fotbalového hřiště Bukovec
Popis	Rekonstrukce a rozšíření fotbalového hřiště v Bukovci
Nositel	Obec Bukovec
Termín	2008- 2009
Finanční náklady	7 mil. Kč

L/II/3 Vybudovat kvalitní multifunkční kulturně-společenské zařízení sloužící jako kulturní centrum

L/II/3a	Zmapovat možnosti multifunkčního centra
Popis	<i>Zmapovat možnosti multifunkčního centra na území Sdružení obcí Jablunkovska a rozhodnout se k podpoře nejekonomičtější varianty</i>
Nositel	<i>Sdružení obcí Jablunkovska</i>
Termín	<i>2007</i>
Finanční náklady	<i>30 tis</i>

L/II/3b	Znovuobnovení funkčnosti kulturního domu v Jablunkově
Popis	<i>Znovuobnovení funkčnosti kulturního domu v Jablunkově</i>
Nositel	<i>Jablunkov</i>
Termín	<i>2008</i>
Finanční náklady	

L/II/3c	Rekonstrukce Kina Bystřice
Popis	<i>Rekonstrukce Kina Bystřice spojená se vznikem vzdělávacího centra</i>
Nositel	<i>Obec Bystřice</i>
Termín	<i>2008</i>
Finanční náklady	

L/II/3d	Víceúčelové společenské zařízení Písečná
Popis	<i>Výstavba víceúčelového zařízení (tělocvična, kulturní dům, zázemí pro spolkovou činnost, obecní úřad)</i>
Nositel	<i>Obec Písečná</i>
Termín	
Finanční náklady	

L/II/4 Podporovat spolkový život (primárně zaměřený na děti a mládež)

L/II/4a	Finanční podpora
Popis	<i>Finanční podpora – grantový systém podpory na jednotlivých obcích s jasnými pravidly přidělování dotací pro aktivity spolkového života na obcích zaměřené na děti a mládež</i>
Nositel	<i>obce</i>
Termín	<i>2008 a dále</i>
Finanční náklady	

L/II/4b	Organizační podpora
Popis	<i>Organizační podpora – bezplatné nájmy, podpora ze strany obce apod. pro aktivity spolkového života na obcích zaměřené na děti a mládež</i>
Nositel	<i>obce</i>
Termín	<i>2008 a dále</i>
Finanční náklady	

L/II/4c	Spolupráce obcí se SRPŠ
Popis	<i>Využívat spolupráci obcí se sdruženími rodičů a přátel škol na obcích</i>
Nositel	<i>obce</i>
Termín	<i>2008 a dále</i>
Finanční náklady	

L/III Podpora zaměstnanosti v mikroregionu přinášející jeho prosperitu a zamezující odchodu jeho obyvatel

L/III/1 Podporovat spolupráci mezi SOU a SOU podnikání a služeb Jablunkov a mezi firmami Úp s cílem realizovat učební programy na základě poptávky trhu práce

L/III/2 Podporovat aktivity zaměřené na snížení nezaměstnanosti v mikroregionu

L/III/2a	Podpora a partnerství se vzdělávacími organizacemi
Popis	<i>Podpora a partnerství se vzdělávacími organizacemi při projektech zaměřených na requalifikaci a podpory umístění na trhu práce</i>
Nositel	<i>Obce, SOJ</i>
Termín	<i>od 2008</i>
Finanční náklady	<i>bez nákladů</i>

L/III/2b	Absolventské praxe
Popis	<i>Umožnění absolventských praxí a dalších praxí na obcích a školách</i>
Nositel	<i>obce</i>
Termín	<i>od 2008</i>
Finanční náklady	<i>bez nákladů</i>

L/III/2c	Spolupráce obcí s úřady práce
Popis	<i>Spolupracovat s úřadem práce při zřizování míst pro veřejnoprosperšné práce</i>
Nositel	<i>Obce</i>
Termín	<i>od 2008</i>
Finanční náklady	

L/IV	Využití kvalitního prostředí pro bydlení včetně podpory aktivní bytové politiky
-------------	--

L/IV/1 Podporovat intenzivní využívání fondu rozvoje bydlení a další podpora aktivní byt. politiky

L/IV/1a	Manuál dobré praxe
Popis	<i>Vytvořit manuál dobré praxe využití fondu rozvoje bydlení pro obce, které zatím fond rozvoje bydlení nevyužívají</i>
Nositel	<i>SOJ</i>
Termín	<i>2007/2008</i>
Finanční náklady	<i>Bez nákladů</i>

L/IV/1b	Spolupráce sousedních obcí při tvorbě územních plánů
Popis	<i>Spolupráce sousedních obcí při tvorbě územních plánů</i>
Nositel	<i>obce</i>
Termín	<i>od 2008</i>
Finanční náklady	<i>Bez nákladů</i>

L/IV/1c	Rekonstrukce tzv. „Domu služeb“ Nýdek
Popis	<i>Rekonstrukce tzv. „Domu služeb“ v centru obce Nýdek včetně půdní vestavby čtyř bytů</i>
Nositel	<i>Obec Nýdek</i>
Termín	
Finanční náklady	

L/IV/1d	Vznik nových bytů v Mostech u Jablunkova
Popis	<i>Vznik nových bytů v Mostech u Jablunkova</i>
Nositel	<i>Mosty u Jablunkova</i>
Termín	
Fin.náklady	

LIV/1e	Vznik nových bytů v Jablunkově
Popis	<i>Nástavba a stavební úpravy bytových domů č.p. 35, 36, 77, 78 a 79 v JABLUNKOVĚ (20 bytů)</i>
Nositel	<i>Město Jablunkov</i>
Termín	<i>Zatím nestanoven</i>
Finanční náklady	

LIV	Rozvoj sociálních služeb v mikroregionu včetně aktivní spolupráce se zaangažovanými neziskovými organizacemi
------------	---

LIV/1 **Definovat a podpořit strategické partnery v oblasti poskytování soc. služeb v rámci mikroregionu**

LIV/1a	Komplexní informační brožura
Popis	<i>Vytvořit komplexní informační brožuru o partnerech poskytujících soc. služby za celé Jablunkovsko</i>
Nositel	<i>SOJ</i>
Termín	<i>2008</i>
Finanční náklady	

LIV/1b	Pravidelná finanční podpora NNO poskytujících sociální služby
Popis	<i>Zajistit pravidelnou podporu nestátních neziskových organizací poskytujících sociální služby na území obce</i>
Nositel	<i>obce</i>
Termín	<i>od 2007</i>
Finanční náklady	

LIV/2 **Podpořit vznik zařízení s komplexní péčí pro seniory v rámci mikroregionu**

LIV/2a	„Dům pokojného stáří“
Popis	<i>Podpora projektu Charity Jablunkov v budově bývalé základní školy</i>
Nositel	<i>Charita Jablunkov</i>
Termín	
Finanční náklady	

L/V/3

Analyzovat potřeby sociálních služeb v jednotlivých obcích mikroregionu s cílem vytvoření střednědobého plánu rozvoje sociálních služeb pro mikroregion

L/V/3a	Rozšíření komunitního plánování
Popis	<i>Projekt rozšíření komunitního plánování na celé území Jablunkovska (vč. průzkumu na jednotlivých obcích, dotazníkové šetření)</i>
Nositel	<i>Sdružení obcí Jablunkovska</i>
Termín	<i>2008</i>
Finanční náklady	

L/V/3b	Komunitní plánování v Jablunkově
Popis	<i>Dokončení komunitního plánování v Jablunkově</i>
Nositel	<i>Jablunkov</i>
Termín	<i>2007</i>
Finanční náklady	

Mikroregion a prostředí pro kvalitní život

IN/I	Tvorba podmínek pro příchod podnikatelských subjektů
-------------	---

IN/I/1 Vybudovat průmyslové zóny (Bystřice, Jablunkov, Hrádek)

IN/I/1a	Zmapovat vhodné pozemky
Popis	<i>Zpracovat soupis vhodných pozemků, včetně popisu následné investice</i>
Nositel	<i>Obce SOJ</i>
Termín	<i>2007 a dále</i>
Finanční náklady	

IN/I/1b	Výstavba inženýrských sítí ve vybrané lokalitě
Popis	<i>Dle priorit soupisu pozemků zahájit zpracovávání PD pro inženýrské sítě a získávání finančních prostředků na jejich realizaci</i>
Nositel	<i>Obce SOJ</i>
Termín	<i>2007a dále</i>
Finanční náklady	

IN/I/2 Aktivně nabízet nevyužívané prostory a pozemky určené k podnikání

IN/I/2a	Zmapovat nevyužívané pozemky a prostory ve vybraných lokalitách
Popis	<i>Zpracovat soupis vhodných pozemků a prostor, včetně popisu stávajícího stavu</i>
Nositel	<i>SOJ, obce SOJ, HRAT</i>
Termín	<i>2007 a dále</i>
Finanční náklady	

IN/I/2b	Vytvoření společného GIS obcí SOJ
Popis	<i>Zpracování společného geografického informačního systému</i>
Nositel	<i>SOJ</i>
Termín	<i>2007 a dále</i>
Finanční náklady	

IN/I/2c	Aktivní nabízení pozemků a prostor
Popis	<i>Větší propagace a oslovování potenciálních zájemců, propagace na webových stránkách obce</i>
Nositel	<i>Obce SOJ, HRAT</i>
Termín	<i>2007 a dále</i>
Finanční náklady	

IN/II **Tvorba podmínek pro rozvoj kvalitního bydlení a příliv nových obyvatel****IN/II/1** **Vybudovat inženýrské sítě na pozemcích určených k bydlení v ÚP**

IN/II/1a	Vytvoření vstupního podkladu
Popis	<i>Zpracování studie potřeb ve vytipovaných lokalitách</i>
Nositel	<i>Obce SOJ</i>
Termín	<i>2007 a dále</i>
Finanční náklady	

IN/II/1b	Samotné vybudování sítí v lokalitách
Popis	<i>Stanovení priorit, zajištění financování, a samotná realizace sítí</i>
Nositel	<i>Obce SOJ</i>
Termín	<i>2008 a dále</i>
Finanční náklady	

IN/II/2 **Navázat spolupráci se soukromými investory/developery**

IN/II/2a	Stanovit zástupce pro komunikaci s investory
Popis	<i>Komunikace směrem k potenciálním investorům</i>
Nositel	<i>Obce SOJ, HRAT</i>
Termín	<i>2007 a dále</i>
Finanční náklady	

N/II/3 **Zmapovat chátrající bytové domy, nevyužívané**

IN/II/3a	Analýza chátrajících bytových domů
Popis	<i>Zpracování studie vhodných nemovitostí, včetně popisu následné investice</i>
Nositel	<i>Obce SOJ</i>
Termín	<i>2008 a dále</i>
Finanční náklady	

IN/II/4 **Budovat infrastrukturu občanské vybavenosti**

IN/II/4a	Oprava vodojemu a vodovodu Horní Lomná
Popis	<i>Odstranění starých částí, zlepšení technického stavu</i>
Nositel	<i>Obec Horní Lomná</i>
Termín	<i>2007 a dále</i>
Finanční náklady	

IN/II/4b	Přístavba a stavební úpravy OÚ Horní Lomná
-----------------	--

Popis	<i>Rozšíření počtu garáží, celková rekonstrukce, oprava suterénu, vznik nové místnosti</i>
Nositel	<i>Obec Horní Lomná</i>
Termín	<i>2007 a dále</i>
Finanční náklady	

IN/II/4c	Oprava místní komunikace - Přelač
Popis	<i>Zlepšení přístupové komunikace k areálu Přelač, zvýšení bezpečnosti na komunikaci</i>
Nositel	Obec Horní Lomná
Termín	<i>2007 a dále</i>
Finanční náklady	

IN/II/4d	Kanalizace osad „Odmiarek, Blažkové, Novosada , Nýdek
Popis	<i>Vybudování kanalizace</i>
Nositel	Obec Nýdek
Termín	<i>2007 a dále</i>
Finanční náklady	

IN/II/4e	Rekonstrukce tzv. „Domu služeb“ Nýdek
Popis	<i>Vybudování v centru obce včetně půdní vestavby čtyř bytů. V současné době se zde nachází pošta, knihovna, 3 ordinace, květinka, holičství, lékárna a jeden byt pro správce</i>
Nositel	Obec Nýdek
Termín	<i>2007 a dále</i>
Finanční náklady	

IN/II/4f	Výstavba parkovišť a chodníků, Nýdek
Popis	<i>Parkoviště za Nýdečankou a u budovy Zahradkář. Výstavba chodníku z náměstí k Nýdečance, v další fázi napojení na chodník z Bystřice.</i>
Nositel	Obec Nýdek
Termín	<i>2007 a dále</i>
Finanční náklady	

IN/II/4g	Oprava budovy Obecního úřadu v Nýdku
Popis	<i>Půdní vestavba archívu, výměna oken, zateplení budovy, rekonstrukce hasičské zbrojnice.</i>
Nositel	Obec Nýdek
Termín	<i>2007 a dále</i>
Finanční náklady	
IN/II/4h	Vybudování tlakové kanalizace, Hrádek

Popis	
Nositel	Obec Hrádek
Termín	2007 a dále
Finanční náklady	

IN/II/4i	Wybudování kanalizační sítě v obci Písečná
Popis	
Nositel	Obec Písečná
Termín	
Finanční náklady	

IN/II/4j	Areál Matice Slezské, Dolní Lomná
Popis	<i>Rekonstruování přírodního amfiteátru pro pořádání kulturních akcí</i>
Nositel	Obec Dolní Lomná
Termín	2007 a dále
Finanční náklady	

IN/II/4k	Využití vrtu na zemní plyn v Horní Lomné
Popis	
Nositel	Obec Dolní Lomná
Termín	2007 a dále
Finanční náklady	

IN/II/4l	Dokončení DPS Dolní Lomná
Popis	<i>Provoz domu, vybudování parku</i>
Nositel	Obec Dolní Lomná
Termín	2007 a dále
Finanční náklady	

IN/II/4m	Multifunkční obecní budova Vendryně.
Popis	<i>Výstavba budovy obecního úřadu, služeb, personálních a sociálních aktivit.</i>
Nositel	Obec Vendryně.
Termín	2008-2009
Finanční náklady	40 mil.Kč.

IN/II/4n	Zpevněné parkoviště u hřbitova, Košařiska
Popis	<i>Parkoviště s položením zámkové dlažby, pro svažité terén nutná opěrná zed'.</i>
Nositel	Obec Košařiska
Termín	2009
Finanční náklady	800. tis.

IN/II/4o	Úprava pitné vody Milíkov-Pila
Popis	<i>Výstavba vodojemu a úpravny pitné vody v části Milíkov-Pila</i>
Nositel	Obec Milíkov
Termín	
Finanční náklady	

IN/II/4p	Vybudování chodníků v Milíkově
Popis	<i>Stavba chodníků v části Milíkov-Dědina</i>
Nositel	Obec Milíkov
Termín	
Finanční náklady	

IN/II/4q	Kanalizace Milíkov
Popis	<i>Výbudování kanalizace celé obce</i>
Nositel	Obec Milíkov
Termín	
Finanční náklady	

IN/II/4r	Kanalizace obce Bukovec
Popis	<i>Kanalizační řád a ČOV v obci</i>
Nositel	Obec Bukovec
Termín	2010- 2013
Finanční náklady	75 mil. Kč

IN/II/4s	Parkoviště pod Kostelem, Bukovec
Popis	<i>Výstavba parkoviště v centru obce</i>
Nositel	Obec Bukovec
Termín	2009-2010
Finanční náklady	5 mil. Kč

IN/II/4t	Rozšíření Vodovodu Bukovec
Popis	<i>Posílení zdrojů a rozšíření vodovodu v obci</i>
Nositel	Obec Bukovec
Termín	2010- 2013
Finanční náklady	7 mil. Kč

IN/III Úspěšná realizace projekt Revitalizace povodí Olše**IN/III/1 Vytvořit projektový management**

IN/III/1a	Pokračování v koordinaci a řízení projektu
Popis	<i>Aktivní koordinace a dohled nad veřejnými zakázkami</i>
Nositel	SVHS
Termín	2007 a dále
Finanční náklady	

IN/III/1b	Fungování kontrolního orgánu nad realizací revitalizace
Popis	<i>Orgán pro sledování plnění časového a finančního plánu a závazků vzhledem k poskytovateli dotace</i>
Nositel	SVHS
Termín	2007 a dále
Finanční náklady	

IN/III/1c	Pokračování v dalších etapách revitalizace
Popis	<i>Studie vhodných lokalit, včetně popisu následné investice</i>
Nositel	SOJ
Termín	2007 a dále
Finanční náklady	

IN/IV Podpora urychlené řešení zkapacitnění I/11 a doprovodné infrastruktury**IN/IV/1 Podpora přípravy území na výstavbu I/11 a doprovodné infrastruktury**

IN/IV/1a	Komunikování s veřejností
Popis	<i>Uspořádat setkání s občany s cílem osvěty, komunikovat s občany nutnost urychlené výstavby</i>
Nositel	<i>Bystřice, Vendryně, Jablunkov</i>
Termín	2007 a dále
Finanční náklady	

IN/IV/2 Aktivní účast zástupců SOJ na aktivitách směřujících k urychlení výstavby I/11

IN/IV/2a	Účast na jednáních ohledně I/11
Popis	<i>Aktivní zastoupení obcí na trase I/11 při intervencích ve prospěch urychlení</i>
Nositel	<i>Vendryně, Bystřice, Jablunkov</i>
Termín	<i>2007 a dále</i>
Finanční náklady	

IN/IV/3 Zmapovat potřeby a dořešit navazující doprovodnou infrastrukturu

IN/IV/3a	Vypracování studie mapující požadavky na doprovodnou infrastrukturu
Popis	<i>Řešení návrhu doprovodné navazující infrastruktury, která není řešena při I/11</i>
Nositel	<i>Vendryně, Bystřice, Jablunkov</i>
Termín	<i>2007 a dále</i>
Finanční náklady	

IN/V Využití výhodné polohy mikroregionu na rozhraní tří států k dalšímu rozvoji**IN/V/1 Aktivovat spolupráci zástupců PL-SR-ČR s cílem využití maxima finančních prostředků EU k rozvoji území**

IN/V/1a	Uspořádání setkání se zástupci PL-SR-ČR
Popis	<i>Uspořádat workshop na téma společné spolupráce</i>
Nositel	<i>SOJ, RRT, HRAT</i>
Termín	<i>2007 a dále</i>
Finanční náklady	

IN/V/1b	Definování společných směrů spolupráce, projekty
Popis	<i>Najít možné oblasti spolupráce a vydefinovat konkrétní projekty</i>
Nositel	<i>SOJ, RRT, HRAT</i>
Termín	<i>2007 a dále</i>
Finanční náklady	

IN/VI Tvorba předpokladů pro maximální využití EU zdrojů v období 2007- 2013**IN/VI/1 Zpracovat kvalitní projekty**

IN/VI/1a	Maximální využití zkušeností nabytých v plánovacím období 04-06
Popis	<i>Zpracovat kvalitní projekty do prvních kol výzev</i>
Nositel	<i>Obce SOJ</i>
Termín	<i>2007 a dále</i>
Finanční náklady	

IN/IV/1b	Využití zkušeností zázemí HRAT,RR, atd.
Popis	<i>Spolupráce při zpracovávání žádostí a prosazování projektů na implementačních orgánech</i>
Nositel	<i>Obce SOJ</i>
Termín	<i>2007 a dále</i>
Finanční náklady	

IN/VI/2 Rozvíjet spolupráci subjektů mikroregionu s cílem realizace společných priorit

IN/VI/2a	Dopracování územních plánů obcí
Popis	<i>V obcích kde probíhá proces ÚP nebo zkoordinovat jejich zpracovávání s ohledem na dotační možnosti</i>
Nositel	<i>Obce SOJ</i>
Termín	<i>2007 a dále</i>
Finanční náklady	

IN/VI/2/b	Navázat úzkou spolupráci se soukromým sektorem
Popis	<i>Využít soukromé prostředky na spolufinancování rozvojových projektů apod.</i>
Nositel	<i>Obce SOJ</i>
Termín	<i>2007 a dále</i>
Finanční náklady	

IN/VI/3 Vytvořit finanční zázemí

IN/VI/3a	Vytvořit fond v rámci SOJ
Popis	<i>Zřídit finanční nástroj pomáhající spolufinancovat a profinancovat projekty SOJ</i>
Nositel	<i>SOJ</i>
Termín	<i>2007 a dále</i>
Finanční náklady	

IN/VI/3b	Vytvoření rezerv v obecních rozpočtech
Popis	<i>Vyčleňování rezerv pro spolufinancování projektu a přípravu žádostí včetně projektových dokumentací</i>
Nositel	<i>Obce SOJ</i>
Termín	<i>2007 a dále</i>
Finanční náklady	

IN/VI/4 Definovat konkrétní priority rozvoje mikroregionu pro čerpání EU prostředků

IN/VI/4a	Výtah a prioritizace opatření ve strategickém plánu
Popis	<i>Vytvoření harmonogramu a priorit pro realizaci</i>
Nositel	<i>SOJ</i>
Termín	<i>2007 a dále</i>
Finanční náklady	

Cestovní ruch a spolupráce

CR/I **Využití výhodné polohy mikroregionu na rozhraní tří států k dalšímu rozvoji turismu**

CR//1 **Zpracovat inovované produkty cestovního ruchu využívající atraktivitu hranicemi**

CR//1a	Lyžařská běžecká magistrála (CZ-SK-PL) A
Popis	<i>Vyznačení, pravidelná úprava a údržba</i>
Nositel	<i>SOJ</i>
Termín	<i>2008 a dále</i>
Finanční náklady	

CR//1b	Lyžařská běžecká magistrála (CZ-SK-PL) B
Popis	<i>Zpracování vyhledávací a realizační studie</i>
Nositel	<i>SOJ</i>
Termín	<i>2007</i>
Finanční náklady	

CR//1c	Přeshraniční turistická tématická trasa (CZ-SK-PL)
Popis	<i>Zpracování realizačního projektu, realizace tématické trasy (v tom Nejvýhodnější bod, Pašerácká stezka-Hrčava)</i>
Nositel	<i>SOJ, dotčené obce</i>
Termín	<i>2007</i>
Finanční náklady	

CR//1d	Propojení cykloturistických tras (CZ-SK-PL)
Popis	<i>Zpracování studie, realizačního projektu, vyznačení, vydání mapy</i>
Nositel	<i>SOJ, dotčené obce</i>
Termín	<i>2008</i>
Finanční náklady	

CR//2 Zintenzívnit informovanost turistů pobývajících na druhé straně (PL a SK)

CR//2a	Spolupráce informačních center CZ-SK-PL
Popis	<i>Realizace vzájemné výměny informací prostřednictvím série famtripů pro pracovníky informačních center</i>
Nositel	<i>SOJ, JIC, RRT</i>
Termín	<i>2008</i>
Finanční náklady	

CR//2b	Vzájemná výměna informací o nabídce cestovního ruchu
Popis	<i>Nastartování a kontinuální pokračování vzájemné výměny informačních a propagačních materiálů mezi informačními centry (CZ-SK-PL)</i>
Nositel	<i>SOJ, JIC, RRT</i>
Termín	<i>2008 a dále</i>
Finanční náklady	

CR//3 Rozvíjet přeshraniční spolupráci s obcemi a dalšími subjekty

CR//3a	Uzavření partnerství s vhodnými subjekty na PL a SK straně
Popis	<i>Uzavření společné partnerské smlouvy s Istebnou na polské straně a se ZMOK na straně slovenské</i>
Nositel	<i>SOJ</i>
Termín	<i>2007</i>
Finanční náklady	

CR//3b	Spolupráce mezi obcemi a subjekty
Popis	<i>Pokračování a rozvoj jednotlivých partnerství mezi obcemi či organizacemi</i>
Nositel	<i>Dotčené obce a organizace</i>
Termín	<i>Průběžně</i>
Finanční náklady	

CR//4 Podporovat zlepšení dopravní dostupnosti ČR-PL a ČR- hranice

CR//4a	Lanová dráha Nýdek-Čantoryje
Popis	<i>Stavba kabinové lanové dráhy včetně nutného zázemí pro obsluhu v minimálním rozsahu</i>
Nositel	<i>Obec Nýdek</i>
Termín	<i>2008-2009</i>
Finanční náklady	<i>299 mil. Kč</i>

CR/II/4b	Rekonstrukce MK Bukovec Hřava
Popis	<i>Rekonstrukce příhraniční komunikace – spojení Bukovec – Hřava – Polsko</i>
Nositel	Obec Bukovec a Hřava
Termín	2008-2009
Finanční náklady	20 mil. Kč

CR/II/5 Podporovat příhraniční investiční projekty cestovního ruchu

CR/II/5a	Budoucnost TROJMEZÍ
Popis	<i>Další realizace a rozvoj projektu TROJMEZÍ</i>
Nositel	<i>Obec Hřava, SOJ</i>
Termín	<i>Průběžně</i>
Finanční náklady	

CR/II	Podpora rozvoje a marketingu stávajících i nových atrakcí, infrastruktury a služeb cestovního ruchu v mikroregionu
--------------	---

CR/II/1 Podporovat rozvoj stávajících a vznik nových volnočasových areálů jako součást nabídky cestovního ruchu v mikroregionu

CR/II/1a	Bike land Gorolia
Popis	<i>Zmapování, vyhledávací studie a realizace vhodných tras a možností pro cykloturistiku na horských kolech (terénní cykloturistika-MTB) jako nového dynamického produktu cestovního ruchu a jeho následná propagace</i>
Nositel	<i>SOJ</i>
Termín	<i>2008</i>
Finanční náklady	

CR/II/1b	Rozvoj SKI areálu Mosty u Jablunkova
Popis	<i>Projekt „Modernizace Ski areálu Mosty u Jablunkova“ řeší především rozšíření sjezdových možností a přepravních kapacit, spolu s dalším rozšířením infrastrukturních služeb cestovního ruchu.</i>
Nositel	<i>SKI BESKYDY s.r.o.</i>
Termín	<i>2008-2009</i>
Finanční náklady	<i>190 mil. Kč</i>

CR/II/1c	Golfový areál GOROLIA, Mosty u Jablunkova
Popis	<i>Příprava a realizace golfového areálu s typickými prvky původní architektury a folklóru</i>
Nositel	<i>Obec Mosty u Jablunkova</i>
Termín	<i>2008 - 2010</i>
Finanční náklady	<i>200 mil. Kč</i>

CR/II/1d	Sportovně-rekreační areál Horní Lomná
Popis	<i>Sportovně rekreační areál, autokemp včetně budovy sociálního zařízení</i>
Nositel	<i>Obec Horní Lomná</i>
Termín	<i>2009</i>
Finanční náklady	<i>12 mil. Kč</i>

CR/II/1e	Rozšíření lyžařského areálu Přelač v Horní Lomné
Popis	<i>Rozšíření lyžařského areálu o další vleky a propojení se stávajícím SKI areálem</i>
Nositel	<i>Obec Horní Lomná</i>
Termín	<i>2010</i>
Finanční náklady	<i>9 mil. Kč</i>

CR/II/1f	Lanová dráha Košařiska - Kozubová
Popis	<i>Vybudování sedačkové lanové dráha včetně nutného zázemí</i>
Nositel	<i>Obec Košařiska, Milíkov</i>
Termín	
Finanční náklady	

CR/II/1g	Rozšíření sportovně - rekreačního areálu Bukovec Pod Kempou
Popis	<i>- rozšíření atrakcí a infrastruktury - wellness centrum - rekonstrukce stávající budovy na penzion - muzeum dobové architektury a kultury - agroturistika</i>
Nositel	<i>Obec Bukovec</i>
Termín	<i>2007 2013</i>
Finanční náklady	<i>155 mil. Kč</i>

CR/II/1h	Tréninková víceúčelová sportovní hala Vendryně
Popis	<i>Vybudování víceúčelové sportovní haly</i>
Nositel	<i>VITALITY Slezsko, s.r.o.</i>
Termín	
Finanční náklady	<i>150 mil. Kč</i>

CR/II/1i	Sjezdovka „Poledná“ - Nýdek
Popis	Výstavba sjezdovky na „Poledné“ u „Požárníka“
Nositel	Obec Nýdek
Termín	
Finanční náklady	

CR/II/1j	Muzeum Nýdek
Popis	Rekonstrukce dřevěnice naproti Nýdečanky s cílem zřízení muzea
Nositel	Obec Nýdek
Termín	
Finanční náklady	

CR/II/1k	Víceúčelový rekreačně sportovní areál Mosty u Jablunkova
Popis	Vybudování „Víceúčelového rekreačního areálu Mosty u Jablunkova“ sestaveného ze tří celků: <ul style="list-style-type: none"> • wellness a voda • sport • ubytování a gastronomie
Nositel	Obec Mosty u Jablunkova
Termín	2009 - 2012
Finanční náklady	372 mil. Kč

CR/II/1l	Muzeum lidového řemesla Mosty u Jablunkova
Popis	Rekonstrukce dřevěnice v centru Mostů u Jablunkova s cílem vzniku Muzea a Informačního centra
Nositel	Obec Mosty u Jablunkova
Termín	2007 - 2008
Finanční náklady	6,5 mil. Kč

CR/II/1m	Šance-Mosty u Jablunkova
Popis	Rekonstrukce pevnosti Šance-Mosty u Jablunkova
Nositel	Obec Mosty u Jablunkova
Termín	
Finanční náklady	

CR/II/1n	Rekonstrukce areálu Nýdek – Učiliště
Popis	
Nositel	SOJ
Termín	
Finanční náklady	

CR/II/1o	Areál Matice Slezské
Popis	Rekonstrukce přírodního amfit., pořádání kulturních akcí
Nositel	<i>Obec dolní Lomná</i>
Termín	
Finanční náklady	

CR/II/1p	Komplexní rozvoj Dolní Lomné jako významného místa cestovního ruchu
Popis	<ul style="list-style-type: none"> ▪ dokončení stavby muzea ▪ Zřízení běžeckých tratí ▪ Zřízení hipostezek ▪ Obnova památných a turistických zajímavostí – původní cihlárna
Nositel	<i>Obec Dolní Lomná</i>
Termín	
Finanční náklady	

CR/II/1q	Hotel Vendryně.
Popis	<i>Výstavba hotelu o kapacitě 85 lůžek s wellnes zázemím</i>
Nositel	Vitality Slezsko s.r.o
Termín	2008-2009
Finanční náklady	

CR/II/1r	Modernizace kulturního areálu „Vendryňský park“
Popis	<i>Dostavba soc.zařízení,částečné zastřešení hlediště,parkoviště</i>
Nositel	Obec Vendryně
Termín	2008
Finanční náklady	8 mil.Kč.

CR/II/1s	Muzeum Adama Borka.
Popis	<i>Generální oprava původního panského dvora pro zřízení muzea se zaměřením na historii sadovnictví na Těšínsku.</i>
Nositel	Obec Vendryně.
Termín	2009
Finanční náklady	7 mil.Kč.

CR/II/1t	Víceúčelové hřiště Košařiska
Popis	<i>Areál s univerzálním víceúčelovým hřištěm, s obslužným parkovištěm a správní budovou, minigolf.</i>
Nositel	Obec Košařiska
Termín	2008
Finanční náklady	5. mil.

CR/II/1u	Rozvoj areálu AMERYKA v Jablunkově
Popis	<ul style="list-style-type: none"> ▪ <i>Analýza možností ohřevu vody v letním koupališti</i> ▪ <i>Rekonstrukce letního koupaliště vč. vytvoření nových atrakcí s ohřívanou vodou</i> ▪ <i>Vybudování dalších nových atrakcí pro návštěvníky</i> ▪ <i>Rozvoj návazných služeb a infrastruktury CR</i>
Nositel	Institut EuroSchola / Město Jablunkov
Termín	2008-2009
Finanční náklady	Odhad 50 mil CZK

CR/II/2 Využití jedinečnosti pralesa Mionší jako jedné ze stěžejních atrakcí cestovního ruchu v mikroregionu

CR/II/2b	Mionší do UNESCO
Popis	<i>Aktivní lobing za zařazení Mionší na seznam UNESCO</i>
Nositel	<i>Obec Dolní Lomná, SOJ, RR Třinec</i>
Termín	
Finanční náklady	

CR/II/2a	NPR Mionší
Popis	<i>Zlepšení infrastruktury</i>
Nositel	<i>Obec Dolní Lomná</i>
Termín	
Finanční náklady	

CR/II/3 Aktivizovat přípravu využití termálních vod v mikroregionu

CR/II/3a	Studie využití termálních vod
Popis	<i>Zpracování studie reálného využití zásob termální vody v Písku s předpokládaným cílem jejího využití pro vznik primární atraktivity cestovního ruchu v mikroregionu</i>
Nositel	<i>SOJ</i>
Termín	<i>2008</i>
Finanční náklady	

CR/II/3a	Wellness areál s využitím termálních vod
Popis	<i>Nalezení vhodného investora nebo investiční možnosti pro vybudování wellness zařízení jako primární atraktivitu cestovního ruchu v mikroregionu</i>
Nositel	SOJ
Termín	2008 a dále
Finanční náklady	

CR/II/4 Podporovat dopravní propojení volnočasových areálů v mikroregionu

CR/II/4a	Rekonstrukce značení cykloturistických tras
Popis	<i>Zmapování úrovně a kvality současného značení cykloturistických tras, a rekonstrukce jejich značení</i>
Nositel	SOJ
Termín	
Finanční náklady	

CR/II/4b	Rekonstrukce komunikace k lyžařskému areálu Přelač
Popis	<i>1310m místní komunikace spojující točnu u obchodu a horní Přelač</i>
Nositel	Obec Horní Lomná
Termín	2008
Finanční náklady	4,6 mil. Kč

CR/II/4c	Magistrála Mosty u Jablunkova - Jablunkov
Popis	<i>Rekonstrukce stávající boční komunikace Jablunkov-Mosty u Jablunkova jako cyklistické stezky a inline stezky. Dopravní (cyklo, inline) propojení areálu AMERYKA v Jablunkově a SKI areálu Mosty u Jablunkova</i>
Nositel	Město Jablunkov, Obec Mosty u Jablunkova
Termín	2008 – 2009
Finanční náklady	54 mil. Kč

CR/II/4d	Prodloužení cyklotrasy „Po stopách hutnictví“
Popis	<i>Oprava MK vedoucí do osady „Novosada“ pod Ostrý, rozšíření stávající cyklotrasy „Po stopách hutnictví“ a dále napojení na stezku Nýdek – Cisownica</i>
Nositel	Obec Nýdek
Termín	
Finanční náklady	

CR/II/4e	Rekonstrukce komunikace k lyž. areálu Severka
Popis	
Nositel	Obec Dolní Lomná
Termín	
Finanční náklady	

CR/II/4f	Bezpečné napojení na hranici s PL
Popis	<i>Vybudování chodníku a cyklostezky k hraničnímu přechodu s Bukovec - Jasnowice</i>
Nositel	<i>Obec Bukovec</i>
Termín	<i>2009</i>
Finanční náklady	<i>8 mil. Kč</i>

CR/II/4g	Rekonstrukce (výstavba) příjezdové komunikace do Ski areálu Mosty
Popis	<i>Rekonstrukce a částečná výstavba nové přístupové komunikace k sportovně-volnočasovému komplexu v Mostech u Jablunkova</i>
Nositel	<i>Obec Mosty u Jablunkova, SKI Beskydy.r.o.</i>
Termín	
Finanční náklady	

CR/II/4h	Cyklostezka údolím Lomné
Popis	<i>Výstavba cyklistické stezky údolím Lomné</i>
Nositel	<i>Dotčené obce</i>
Termín	
Finanční náklady	

CR/II/4i	Naučná stezka „Historie a současnost chovu ovcí u nás“
Popis	<i>Kromě inf. tabulí bude možnost ukázek chovu ovcí, pastevectví a zpracování produktů přímo v salaši, s možností nabídky těchto produktů (název naučné stezky není konečný).</i>
Nositel	<i>Obec Košařiska</i>
Termín	<i>2009</i>
Finanční náklady	<i>400. tis.</i>

CR/II/5 Podporovat marketing a propagaci mikroregionu

CR/II/5a	Turistická mapa TROJMEZÍ (CZ-PL-SK)
Popis	<i>Vydání turistické mapy obsahující Jablunkovsko, Kysucké Beskydy a Slezské Beskydy a Žywiecké Beskydy</i>
Nositel	<i>SOJ + partneři z PL a SK</i>
Termín	<i>2008</i>
Finanční náklady	

CR/II/5b	Mapa GOROLIA
Popis	<i>Vydání turistické mapy obsahující zajímavosti a atrakce cestovního ruchu na Jablunkovsku</i>
Nositel	<i>SOJ ve spolupráci se subjekty CR</i>
Termín	<i>2008</i>
Finanční náklady	

CR/II/5c	Produktový katalog GOROLIA
Popis	<i>Nabídkový prospekt obsahující produkty cestovního ruchu</i>
Nositel	<i>SOJ, ve spolupráci se subjekty cestovního ruchu</i>
Termín	<i>2008</i>
Finanční náklady	

CR/II/5d	Návštěvnícká karta Gorolia
Popis	<i>Karta se zážitky, společný systém slev na vstupné v atrakcích, službách a zajímavostech CR, případně platby za služby</i>
Nositel	<i>SOJ</i>
Termín	
Finanční náklady	

CR/II/5e	Rozvoj informačního systému Silesion
Popis	<i>Modernizace internetové prezentace, modernizace infoboxů a jejich napojení na internet, webové kamery v regionu</i>
Nositel	<i>SOJ, Město Jablunkov-JIC</i>
Termín	
Finanční náklady	

CR/III	Realizace nabídky cestovního ruchu v mikroregionu pomocí charakteristických turistických produktů a produktových balíčků
---------------	---

CR/III/1 **Využití existujících folklórních zvyků a tradic k obohacení nabídky produktů cestovního ruchu**

CR/III/1a	Asociační produkt Gorolia
Popis	<i>Cílem projektu Gorolia je zvětšení a zkvalitnění nabídky cestovního ruchu prostřednictvím uvedení nového turistického produktu „Gorolia“ na trh cestovního ruchu, a jeho propagace, a tím zvýšení turistické atraktivity a návštěvnosti regionu</i>
Nositel	<i>SOJ, Gorolia o.s., Město Jablunkov</i>
Termín	<i>2008</i>
Finanční náklady	<i>0,9 mil. Kč</i>

CR/III/1c	Produktové balíčky Gorolia
Popis	<i>Aktivní podpora realizace produktových balíčků se „značkou“ GOROLIA</i>
Nositel	<i>SOJ, Gorolia o.s., Město Jablunkov, podnikatelé v CR</i>
Termín	
Finanční náklady	

CR/III/2 **Využít vhodných podmínek pro venkovskou turistiku jako alternativního a kvalitního zdroje příjmů pro obyvatele mikroregionu**

CR/III/2b	Vzdělávací program, pro zájemce z řad místních obyvatel o problematice venkovské turistiky
Popis	- připravit a realizovat sérii seminářů, případně vzdělávací program, pro zájemce z řad místních obyvatel o problematice venkovské turistiky - podnikatelské minimum k této problematice - standardy ECEAT
Nositel	SOJ, RRT
Termín	Průběžně
Finanční náklady	

CR/IV	Zintenzívnění a formalizace kooperace a organizace v cestovním ruchu mezi privátním a veřejným sektorem vně i uvnitř mikroregionu
--------------	--

CR/IV/1 **Aktivizovat systém kooperace a organizace cestovního ruchu mezi subjekty v privátní a veřejnoprávní sféře profesionalizací kanceláře sdružení včetně společného financování**

CR/IV/1a	Regionální manažer CR
Popis	Zřízení pozice regionálního manažera CR. Profesionalizace řízení rozvoje cestovního ruchu v mikroregionu Jablunkovska, včetně financování.
Nositel	SOJ
Termín	2008 a dále
Finanční náklady	100 tis./rok

CR/IV/1b	Aktivizace podnikatelů v turismu s cílem spolupráce při rozvoji turismu v mikroregionu
Popis	Svolat jednání s podnikateli v turismu a vytvořit akční skupinu veřejné i privátní sféry v CR. Následná činnost akční skupiny
Nositel	SOJ, JIC
Termín	2007 a dále
Finanční náklady	

CR/IV/2 **Využít rozvíjející se systém managementu destinace Těšínské Beskydy**

CR/IV/2a	Aktivní zapojení do systému organizace turistické destinace Těšínské Beskydy
Popis	<i>Prostřednictvím Jablunkovského informačního centra a orgánů SOJ se zapojit do vznikajícího organizačního systému destinace Těšínské Beskydy a tím podpořit jeho rozvoj (účast na výstavách a veletrzích CR, vydávání společných prop. a inform. materiálů atd.)</i>
Nositel	SOJ, JIC
Termín	2007 a dále
Finanční náklady	

CR/IV/3 **Koordinovat větší investiční záměry cestovního ruchu v mikroregionu**

CR/IV/3a	Koordinace investičních záměrů v CR
Popis	<i>Analyzovat stávající připravované projekty a investiční záměry v cestovním ruchu a vyvolat společné jednání mezi jejich nositeli s cílem zamezit resp. minimalizovat vzájemnou konkurenci</i>
Nositel	SOJ
Termín	2007
Finanční náklady	

CR/V **Prosazování cestovního ruchu jako vhodného zdroje finančních příjmů, zaměstnaneckých a podnikatelských příležitostí****CR/V/1** **Přesvědčit obyvatele a další dotčené instituce o serióznosti cestovního ruchu jako vhodného, v mnohých případech jediného, zdroje příjmů a vytváření zaměstnaneckých a podnikatelských příležitostí**

CR/V/1a	Kontinuální přesvědčovací kampaň o významu cestovního ruchu jako plnohodnotného hospodářského odvětví - občané
Popis	<i>Neustálou pozitivní kampaní v tisku, v dalších médiích a při jiných příležitostech, přesvědčovat obyvatele a dotčené instituce v mikroregionu o smysluplnosti turismu jako významného segmentu hospodářství a rozvoje mikroregionu (pravidelné tiskové zprávy a pod.)</i>
Nositel	SOJ
Termín	2007 a dále
Finanční náklady	

CR/V/1b	Kontinuální přesvědčovací kampaň o významu cestovního ruchu jako plnohodnotného hospodářského odvětví – instituce, orgány
Popis	<i>Pravidelná jednání s dotčenými institucemi (Lesy ČR, CHKO) za účasti ČCCR</i>
Nositel	SOJ
Termín	2007 a dále
Finanční náklady	